

anul XIX, ediția 148

preț 25 lei

# IDEAL DECOR

I D E N T I T A T E A C A S E I T A L E

## DO YOU SPEAK DESIGN?

Salone del Mobile. Milano 2023

## INTERIOARE

contemporane spectaculoase  
adevărate experiențe senzoriale  
& reședințe în Mykonos și Mérida

## INSPIRAȚIE

PATIO

oază de relaxare

## INTERVIU

Oana & Dragoș Vlădilă  
arta de a trăi frumos

## DECOR & STIL

AER ESTIVAL

confort & savoare

## VACANȚĂ

INSULELE BORROMEO  
comorile lacului Maggiore

30+

IDEI DE AMBIENTARE

DORMITOR & DRESSING & BAIE



TENDINȚE ▶ INTERIOARE ▶ SHOPPING ▶ GRĂDINI ▶ NEWS AGENDA ▶ VACANȚE

A modern pergola with a grey metal frame and a roof of horizontal slats. It is situated on a wooden deck. In the background, there are lush green pine trees and a clear blue sky. The sea is visible through the slats of the pergola. A square table and chairs are placed under the pergola, and a large black pendant light hangs from the ceiling.

## PERGOLA, locuința ta de vară

Pergola, cu importante valențe estetice și funcționale, este soluția ideală pentru spațiile exterioare. Practic este extensia spațiului de locuit, un delimitator de zone și funcțiuni, un spațiu privat, personal, cu rolul de a proteja de razele și căldura soarelui, reducând temperatura mediului dar lasând aerul să circule.

Dincolo de formele atemporale și universale ale pergolei contemporane, inspirate din geometria și puritatea arhitecturii vernaculare mediteraneene, se identifică dorința omului de a se bucura de timpul liber și de natură pe tot parcursul anului.

Realizate din aluminiu anodizat, un material modern și rezistent, marea varietate de module disponibile și versatilitatea lor fac din aceste pergole modulare, un sistem de spații personalizate, cu un rol cheie în compozițiile exterioare, prin estetica și funcționalitatea lor.

## FURNIZORUL CASEI TALE

whirlpool | terrace | outdoor | kitchen | bathroom



**IDHOME**  
c o n c e p t

— for —

LUXURY INTERIORS

# THE ITALIAN SENSE OF BEAUTY



FORMALIA design Vittore Nioiu

## KITCHENS, LIVING, CLOSETS AND BATHROOMS

Cea mai bine vândută bucătărie fabricată în Italia, poate fi găsită în:

**Favilla** Sectorul 3, Strada Învingătorilor, Nr. 29, Parter, Spatiul Comercial Nr. 1 (birou 1), Bloc Stella, 030922 Bucharest - T. +40 754 662 452 - [office@favilla.ro](mailto:office@favilla.ro)

**Modool** Calea Dorobanti 172, 010582 Bucharest - T. +40 721 552 646 - [sales@modool.ro](mailto:sales@modool.ro)

**Independent Design Srl** Sos Bucuresti-Ploiesti (cladi 73-81), 013685 Bucharest - T. +40 723551509 - [scavolini@bucataria-mea.ro](mailto:scavolini@bucataria-mea.ro)

**Scavolini S.p.A.** Italy +39 0721443333 - [contact@scavolini.com](mailto:contact@scavolini.com) - [www.scavolini.com](http://www.scavolini.com)

MUSA design Vuesse



**SCAVOLINI™**

Pentru mai multe informatii despre noi parteneriate comerciale cu Scavolini va rugam sa contactati agentul nostru exclusiv **A. Exarchos** - T. +30 2410550970-2410550564 - [exarchosanastasio@gmail.com](mailto:exarchosanastasio@gmail.com)



**MADE IN ITALY  
CERTIFIED**

# IDEAL DECOR

I D E N T I T A T E A C A S E I T A L E

## DESIGN ID

### DESIGN ID

8 **TENDINȚE**  
SALONE DEL MOBILE.MILANO 2023  
DO YOU SPEAK DESIGN?

### DESIGN NEWS

12 Instalație textilă Valkyrie Miss Dior  
Ceasuri Hermes H08 cu scenografie  
Arhitecți celebri, constructori de mașini  
Harry Nuriev, decor în denim  
Nemophilia, natura ca artă interactivă  
Tron regal din materiale recuperate

### INSPIRAȚIE

14 Patio, oază de relaxare

## INTERIOARE ID

16 Interior masculin contemporan, Voxx Design  
24 Minimalism cu note glamour, ISRA Design  
32 Eclectic cu accente art deco, Creativ Interior  
40 Eleganță în linii simple, Primera Interiors  
48 Design dinamic&îndrăzneț, Miso Architects  
54 Frumusețea arhitecturii cicladice, Kipseli Architects  
60 Farmecul stilului colonial

## DECOR&STIL ID

66 Zona de noapte  
Armonia refugiului cotidian  
78 Eleganță funcțională  
Shopping comode&noptiere  
80 Geometrii circulare  
Shopping căzi&lavoare  
82 Designul bucătăriei  
Variante pentru optimizarea spațiului  
84 Aer estival  
Eleganță și savoare

## INFO ID

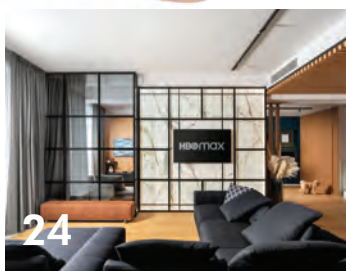
86 **INTERVIU**  
Oana&Dragoș Vlădila  
Arta de a trăi frumos  
88 **GRĂDINA**  
Grădina botanică din New York  
Monument istoric național  
90 **ARHITECTURA**  
Casa ca ecoterapie

## AGENDA ID

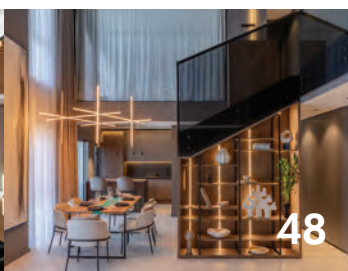
92 **TIMP LIBER**  
PLACES TO BE  
Moki,  
metaforă urbană  
94 **VACANȚĂ**  
Insulele Boromeo,  
comoara de pe lacul Maggiore  
96 **NEWS AGENDA**  
98 **ECO NEWS**



13



24



48



40



60

78



Amenajare: Workshop,  
Diseño y Construcción  
Foto: Manolo R. Solís  
www.workshop.com.mx

EDIȚIA 148



idealdecormagazine

D I G I T A L



ABONAMENT  
2023

ACUM TE POȚI ABONA LA REVISTA  
IDEAL DECOR ÎN FORMAT DIGITAL!

# DO YOU SPEAK DESIGN?



Salone Del Mobile Milano 2023, evenimentul de referință din lumea designului interior, a mobilierului și accesoriilor din industrie, și-a deschis porțile anul acesta în perioada 18-23 aprilie, într-un nou format, aducând împreună producători, designeri și clienți într-o atmosferă vibrantă, plină de creativitate și inovație, în care tehnologia joacă un rol din ce în ce mai important, fără a submina latura estetică al unui domeniu bazat în principal pe vizual.

Material realizat de MAM  
Foto: [www.salonemilano.it](http://www.salonemilano.it)

Săptămâna designului de la Milano, a fost un eveniment captivant și emoționant, o adevărată experiență senzorială, care face din Salone del Mobile un eveniment unic în industria designului interior, confirmând rolul acestuia de promotor al excelenței în design. Expozanții și-au exprimat identitatea printr-o explozie de creativitate, prin standuri care au conținut atât elemente arhitecturale cât și de design și de comunicare vizuală, stabilind noi standarde de viață prin prisma designului interior și de produs. "Cea de-a 61 ediție a salonului de la Milano a venit cu un aer proaspăt, plină de viață și cu o energie vibrantă, privind spre viitor, bazându-se pe angajamentul celor care îi apreciază valoarea. Noul design se bazează pe știință, cercetare, tehnologie, artă, fotografie, comunicare digitală iar noul format al expoziției susține această

idee. Salone del Mobile este salonul care reflectă calitatea și excelența în domeniul designului și al producției de mobilier și accesorii, acționând ca o punte culturală, ca un motor economic și un accelerator al sustenabilității. Este evenimentul în care tradiția, rigoarea și sustenabilitatea sunt amestecate cu pasiunea și inovația. Iar acestea sunt motivele pentru care designul și întreaga comunitate de design vă vor convinge în continuare să vizitați Salonul, pentru că aici veți găsi tot ce aveți nevoie pentru casa la care visați" Maria Porro, Președinte Salone del Mobile, Milano. Din perspectiva cifrelor, ediția cu numărul 61 a Salonului de la Milano, a stabilit un nou record anul acesta, înregistrând un număr de 307.418 vizitatori din 181 țări diferite, cu o creștere de 15% față de anul precedent, cu o participare de peste 2.000 expozanți, dintre care 550 tineri designeri, 28 școli de design și universități și 5.400 jurnaliști acreditați.





**SALONE INTERNAZIONALE DEL MOBILE,  
EXPOZIȚIA INTERNAȚIONALĂ DE MOBILIER ȘI  
ACCESORII & WORKPLACE 3.0**

Cele două saloane conexe din acest an, au oferit diferite perspective asupra esteticii designului, cuvintele cheie folosite fiind bunăstarea și responsabilitatea față de mediu. Acordând o atenție sporită originii și provenienței materialelor, procesului de producție, sustenabilității și duratei de viață a produsului, designul transmite un mesaj foarte clar "Aveți grijă de voi, de ceilalți și de planetă", angajându-se să păstreze frumusețea, bunăstarea și serenitatea de care avem atât de multă nevoie

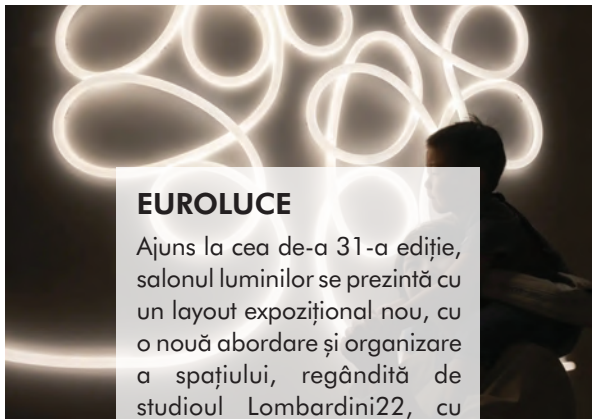
acum. Toate elementele implicate în procesul designului – materialul, forma, culoarea – reafirmă importanța artisanului, a tradițiilor și a know-how-ului, dar și a respectului și a responsabilității față de material și de mediu, indiferent de direcția estetică. Un aspect important a fost acela al reconfirmării valorii narative a obiectelor, al poveștii din spatele lor, al capacității de a transmite emoții, de a crea spații care să rezoneze cu beneficiarii lor.



**S.PROJECT**

Expoziția dedicată produselor și soluțiilor de design a revenit anul acesta, evidențind cele mai semnificative linii ale cercetării contemporane: hibridizarea contextelor și spațiilor și trecerea de la designul pieselor individuale la cel al mediului, practic o abordare holistică a ambientului. Designul și stimulii emoționali ai acestuia, servind nevoii de a construi <un cuib> primitiv și confortabil pentru oameni, sunt noua rațiune de a fi în această industrie.





### EUROLUCE

Ajuns la cea de-a 31-a ediție, salonul luminilor se prezintă cu un layout expozițional nou, cu o nouă abordare și organizare a spațiului, regândită de studioul Lombardini22, cu scopul de a asigura o mai bună conectivitate între cele patru pavilioane, cu un traseu simplificat pentru vizitatori și o vizibilitate crescută pentru expozanți.



### THE CITY OF LIGHT

Este un nou concept în cadrul expoziției. Creativitatea și viziunea concretă și coerentă sunt caracteristicile conținutului cultural interdisciplinar al acestei secțiuni al cărei curator a fost Beppe Finessi. Ca urmare a intervenției Formafantasma, inima bienalei este Aurore, o mare arenă dedicată experiențelor captivante și electrizante din acest segment, locul pentru o serie de discuții.

### ARIA INFINITA BY ZAHA HADID

Cu ocazia aniversării a 10 ani de la colaborarea cu **Zaha Hadid**, Slamp prezintă un proiect de iluminat fabulos, Aria Infinita, un omagiu adus memoriei genialei arhitecte. Unduindu-se și desfășurându-se în spațiu, noul corp de luminat Aria Infinita relevă stiulul inconfundabil al celebrei arhitecte, cu linii sinuoase și forme îndrăznețe cu o încărcătură expresivă puternică și scenografică, depășind conceptele tradiționale de iluminat și dând naștere unei instalații modulare cu adevărat spectaculoase.



# SALONE SATELLITE AWARD 2023

Fondat de Marta Griffin în 1998, **Salone Satellite** este o interfață între tinerii designeri și lumea afacerilor, un spațiu de interconectare profesională. Cea de-a 24 ediție a salonului a fost una extrem de ofertantă, prezentând creațiile a 550 de designeri sub 35 de ani, provenind din 31 de țări diferite, alături de 28 de școli și universități de design. Tema aleasă pentru această ediție, **Designn Schools & Universities / Building the (im)possible**, nu a fost deloc întâmplătoare, munca viitorilor absolvenți fiind menită să răspundă la întrebarea "design, where are you going?" cu noi abordări pentru provocările semnificative pe care le ridică schimbările de mediu, economice și sociale.



## CÂȘTIGĂTORII PREMIULUI SALONE SATELLITE DIN ACEST AN

**Premiul I - Honoka** din Japonia, **Tatami Refab**, care combină ecologia cu tehnologia, respectiv materialul de tatami recuperat și imprimarea 3D; **Premiul II - Studio Ryte** din Hong Kong, scaunul său **Triplex**, realizat din in, o fibră de lemn durabilă; **Premiul III - Ahokpe+Chatalin**, hamacul **Kudoazò**, fabricat din material reciclat filat în Benin.

Cele trei mențiuni speciale din acest an au primit și Premiul Róng Design, constând într-o lună de rezidență la Biblioteca Rong Design din districtul Yuhang din Hangzhou China, promotor al inițiativei și au fost acordate lui **Joaquin Ivan Sansone**, pentru scaunul **Junki** din trestie, lui **Weonrhee**, pentru tabelul mic **Primitive Structure** și lui **Fragmentario** pentru proiectul **Avocado Seed Brick**.



Locul I



Locul II



Locul III



Mențiuni speciale



Credite foto: Courtesy Salone del Mobile.Milano and photo credits: AM Andrea Mariani (@baguray), AR Alessandro Russotti (@barabba\_64), DR Diego Ravier (@diegoravier), LF Luca Fiammenghi, RS Ruggiero Scardigno, LM Ludovica Mangini, FR. Courtesy FederlegnoArredo and photo credits: FR Francesco Rucci.



## INSTALAȚIE TEXTILĂ FUNDAL PENTRU SHOW DE MODĂ

Instalația textilă caleidoscopică "Valkyrie Miss Dior", realizată de artista Joana Vasconcelos, combină materiale cu modele florale inspirate din arhivele renumitei case de modă și reprezintă un tribut adus lui Catherine, originala "Miss Dior".

Instalația monumentală, care a reprezentat fundalul prezentării colecției Dior toamnă - iarnă 2023, este construită din bucăți de material cusute laolaltă pentru a alcătui un fel de creatură inanimată și pașnică care interacționează cu publicul. Instalația funcționează totodată ca explorare relațională între sculptura monumentală, corpul uman și obiectele de îmbrăcăminte, Vasconcelos văzându-și creația drept un dans între arte vizuale și modă.

[www.joanavasconcelos.com](http://www.joanavasconcelos.com)

Credite foto: Adrien Dirand pentru Dior



## FINEȚEA TIMPULUI CEASURI CU SCENOGRAFIE

Renumita casă de modă Hermes a prezentat, în cadrul expoziției Watches & Wonders 2023, colecția de ceasuri H08 ca parte a unei scenografii imaginate de artistul Clément Vieille. Sculpturile neregulate suspendate create de acesta curg asemeni unor valuri prin spațiu, adâncind vizitatorii în atmosfera temei "Finețea timpului". Brandul de lux își pune întrebarea dacă timpul poate fi imortalizat și, deși realizează că nu îl pot controla, creațiile propuse de Hermes îl pot îmblânzi și se pot juca cu el. Asemeni artizanilor și designerilor casei de modă, Clément Vieille explorează materiale compozite și cele mai inovatoare forme, cum sunt structurile sale tensegritale – tensegritatea este un principiu structural –, ținute laolaltă doar de aranjarea corectă a elementelor sub compresie și tensiune, și plăcile din fibre de carbon țesute pentru a alcătui "scheletul" sculpturilor. Cât despre materiale, hârtia albă din care sunt construite structurile este un amestec de celuloză și fibră de sticlă. Sculpturile suspendate care imită inima mecanică a unui ceas au fost concepute cu ajutorul unui program de modelare parametrică.

[www.hermes.com](http://www.hermes.com)

Credite foto: Pol Viladoms pentru Hermes



## ARHITECȚI CELEBRI DEVENIȚI CONSTRUCTORII DE MAȘINI

În cadrul programului "Mașini proiectate în stilul arhitecților faimoși", studioul de creație Moss and Fog a pus inteligența artificială la lucru și a obținut o serie de imagini a unor vehicule care înglobează toate caracteristicile stilistice ale clădirilor proiectate de starhitecți precum Frank Lloyd Wright, Santiago Calatrava și Zaha Hadid. Fascinantele rezultate ficționale surprind semnătura distinctivă a fiecăruia dintre ei, cu estetica și atmosfera lor marcă înregistrată. Amintind de unghiurile monumentale caracteristice lui Zaha Hadid, mașina care îi reprezintă stilul ia naștere dintr-o serie de panouri modulare din oțel aranjate în straturi abstracte, în timp ce vehiculul care încapsulează calitățile operelor structurale ale lui Norman Foster este un hibrid modernist high-tech.

[www.mossnadfog.com](http://www.mossnadfog.com)

Credite foto: Moss and Fog

## HARRY NURIEV

### VIS AMERICAN TAPIȚAT CU DENIM



Expusă în cadrul Galeriei Carpenters Workshop din Paris, colecția de mobilier a designerului Harry Nuriev conține un pupitrul de DJ, o bancă de fitness și o canapea uriașă, toate îmbrăcate în denim. Expoziția, numită cât se poate de plastic "Denim", reinventează emblematicul material american prin aplicarea sa pe obiecte neașteptate din viața de zi cu zi. "În ultimele două secole, denimul a fost adoptat de toată lumea, de la mineri, la cowboy și celebrități hollywoodiene. Este un material strâns legat de conceptul de vis american, iar Nuriev explorează acest simbolism în cadrul seriei sale ultra-contemporane", au declarat reprezentanții galeriei. Colecția nu include doar obiecte de mobilier, ci și echipament de fitness. Expoziția urmează unor alte experimente ale lui Nuriev de a contopi moda și mobila, unul dintre ele rezultând în umplerea unei canapele din vinil transparent cu haine Balenciaga, în timp ce altul a presupus tapițarea unei canapele virtuale cu gece Nike.

[www.carpentersworkshopgallery.com/artists/harry-nuriev/](http://www.carpentersworkshopgallery.com/artists/harry-nuriev/)  
[www.crosbystudios.com](http://www.crosbystudios.com)

Credite foto: Benjamin Baccarani

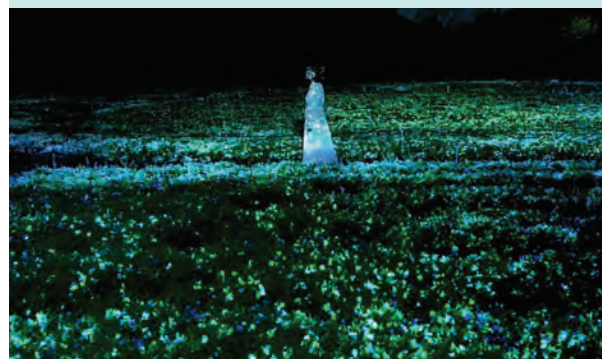
## NATURA DEVINE ARTĂ

### GRAȚIE TEHNOLOGIEI DIGITALE

Instalația de artă digitală "Life is Flickering Light Floating in the Drak – Nemophilia" este o expoziție permanentă instalată momentan în Grădina Botanică din Parcul Nagai din Osaka. Instalația face parte din proiectul "Digitized Nature" a celor de la teamLab, în care natura devine artă prin intermediul tehnologiei digitale. "Prin utilizarea tehnologiilor digitale imateriale, natura poate fi transformată în artă vie, fără a fi afectată", au declarat designerii. Grădina Botanică Nagai ocupă o suprafață de 240 de mii de metri pătrați și adăpostește mii de specii de plante. La căderea întinericului, vegetația bogată se transformă într-un muzeu digital, invitând oaspeții să se adâncească într-o oază animată. Instalația teamLab face parte din efortul de reînnoire a grădinii și intenționează să demonstreze magia naturii în fiecare aspect al său. În cadrul "Nemophilia", operele de artă se schimbă interactiv, influențate de condițiile atmosferice, precum și de flora și fauna din grădină. Vizitatorii devin parte activă a expoziției, generând un ecosistem digitalizat.

[www.teamlab.art](http://www.teamlab.art)

Credite foto: teamLab



## TRON REGAL

### DIN MATERIALE RECUPERATE



O multitudine de imagini îți acaparează privirea când te oprești să admiri Scaunul Recuperat al designerului Jay Sae Jung Oh. Creația face parte din expoziția de grup "Oglindă oglinjoară: Reflecții asupra designului la Chatsworth" și este alcătuită din plastic de toate felurile, fâșii de piele și placaj. "Tronul regal" este plin de vârtejuri și valuri, creând o imagine care hipnotizează vizitatorul și îl transpune într-o stare psihedelică. Designerul devine un expert în injectarea de indicii secrete

care încurajează vizitatorul să se aventureze într-un joc de vânătoare de comori. În stânga vedem o tobă pentru un membru al fanfarei, în timp ce în dreapta apare o trompetă ținută de o forță invizibilă. Rotindu-te în jurul scaunului, vezi din ce în ce mai multe obiecte, ca acoperite de o pătură elastică și rezistentă care le oprește să fâșnească din material.

[www.saejungoh.com](http://www.saejungoh.com)

Credite foto: Ian Allen pentru Jay Sae Jung Oh și Salon 94 Design

# PATIO

## OAZĂ DE RELAXARE

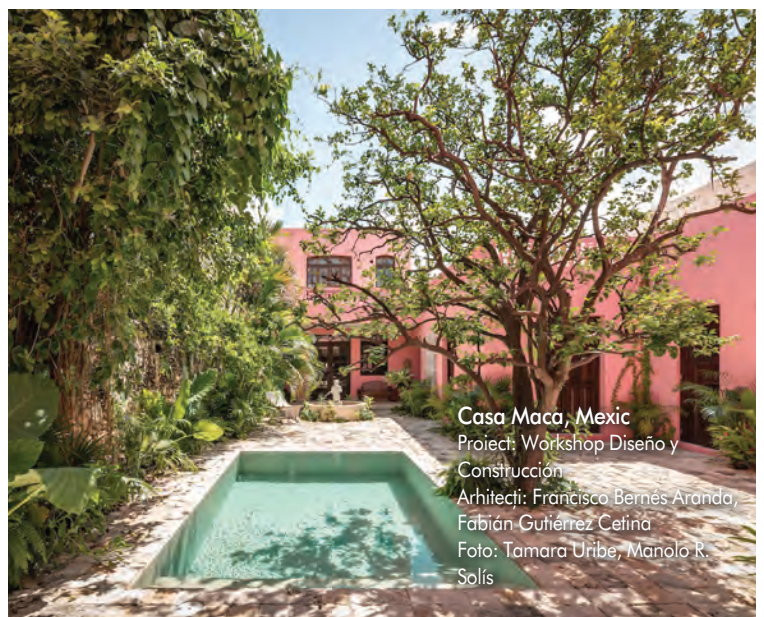
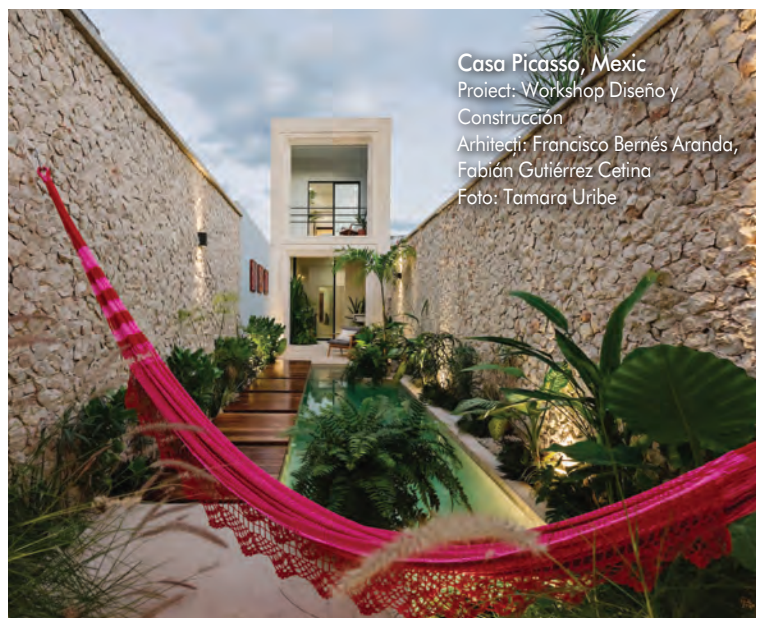
Patio este acel loc magic unde designul interior întâlnește natura, într-un echilibru uimitor, creând un spațiu perfect pentru a te conecta cu mediul înconjurător și pentru a te bucura de momente de liniște și fericire. Este sanctuarul tău, ascuns în mijlocul orașului, locul ideal pentru a te reconecta cu tine, cu natura și cu familia, pentru a te bucura de soare, de o carte bună sau de o băutură răcoritoare și de compania celor dragi.

Material realizat de MAM

Patio sau altfel spus, grădina interioară, are o lungă istorie și se regăsește în diverse culturi și stiluri arhitecturale de-a lungul timpului. Originile sale se află în antichitatea timpurie, când civilizațiile din Orientul Mijlociu și

din regiunile mediteraneene au început să integreze curți interioare în designul locuințelor lor.

Pintre primele exemple cunoscute de patio este grădina suspendată a



Babilonului, o minunăție arhitecturală creată în jurul anului 600 î.Hr. Această grădină în trepte a fost proiectată pentru a oferi o oază de verdeață și liniște în mijlocul orașului aglomerat.

Mai târziu, în perioada romană, patio a devenit o caracteristică comună în casele particulare. Aceste curți interioare, numite atrium, erau centrul vieții de familie și serveau ca spațiu de primire a oaspeților, dar și ca zonă de socializare și relaxare. În timpul Evului Mediu, patio a continuat să fie prezent în arhitectura locuințelor, în special în regiunile mediteraneene. Ele erau adesea înconjurată de clădiri și ziduri înalte, oferind un spațiu privat și sigur în interiorul orașului. În perioada Renașterii, patio a devenit foarte popular, fiind considerat un simbol al statutului social, beneficiind de un design elaborat, fiind decorat cu elemente arhitecturale și plante luxuriante.

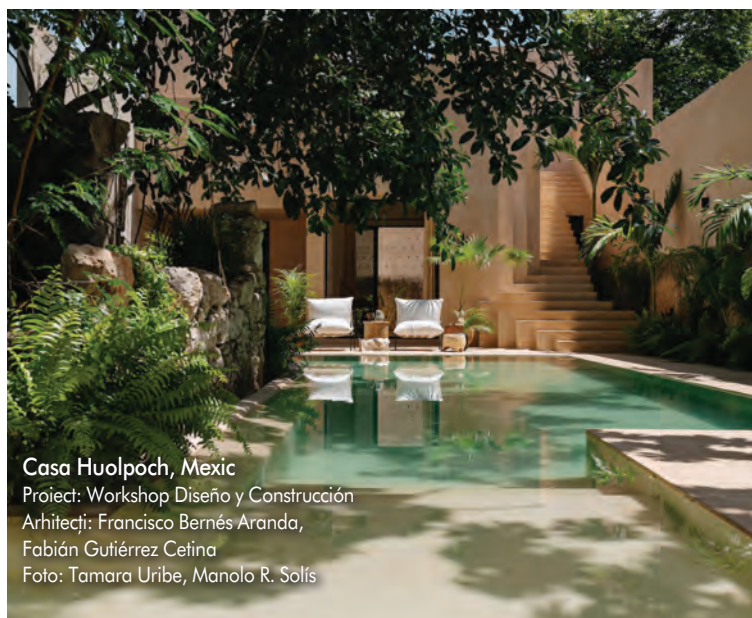
Astăzi, patio este prezent în diferite forme și dimensiuni, adaptându-se stilurilor arhitecturale și preferințelor individuale. Acesta rămâne spațiul care aduce natura în mijlocul orașului, oferind un refugiu intim și relaxant în propriul cămin.

Pe scurt, patio este acel spațiu în aer liber, situat în interiorul unei proprietăți, zonă care este de obicei delimitată de clădiri sau pereți și poate fi accesată doar din interiorul casei. Una dintre caracteristicile definitorii ale unui patio este conceptul de spațiu privat în aer liber.

Acesta poate fi utilizat pentru a petrece timp în natură, pentru a organiza mese în aer liber, pentru a socializa cu prietenii și familia sau pentru diverse activități recreative, oferind o oază de liniște și intimitate în mijlocul agitației vieții de zi cu zi.

Designul unui patio poate varia în funcție de preferințele personale și de stilul arhitectural al casei. Unele patio sunt amenajate într-un stil minimalist, cu mobilier simplu și elemente decorative discrete, în timp ce altele pot fi decorate într-un stil boem, cu plante, perne colorate și obiecte de artă sau în stilul unui spa în care piscina este vedeta spațiului. În plus, materialele utilizate în construcția unui patio pot varia de la piatră naturală și cărămidă la lemn și beton. O fântână sau o cascadă, o piscină sau un jacuzzi pot adăuga un aspect liniștitor și relaxant spațiului. Iluminatul adecvat este, de asemenea, important pentru a crea o atmosferă plăcută în timpul serilor târzii sau al evenimentelor speciale. Un patio bine amenajat poate deveni o extensie a casei și poate transforma spațiul într-un loc destinat relaxării și socializării.

Indiferent de dimensiunea sau stilul unui patio, această zonă în aer liber adaugă valoare și frumusețe unei proprietăți. Este un loc special în care poți scăpa de agitația cotidiană și te poți bucura de conexiunea cu natura și cu cei dragi.



**Casa Huolpóch, Mexic**  
Proiect: Workshop Diseño y Construcción  
Arhitecți: Francisco Bernés Aranda,  
Fabián Gutiérrez Cetina  
Foto: Tamara Uribe, Manolo R. Solís



**Casa Sol, Mexic**  
Proiect: Workshop Diseño y  
Construcción  
Arhitecți: Francisco Bernés Aranda,  
Fabián Gutiérrez Cetina  
Foto: Tamara Uribe



**Casa Canela, Mexic**  
Proiect: Workshop Diseño y Construcción  
Arhitecți: Francisco Bernés Aranda,  
Fabián Gutiérrez Cetina  
Foto: Tamara Uribe



**Casa Lohr, Mexic**  
Proiect: 20Diezz - Veinte Diezz Arquitectos  
Arhitect: José Luis Irizzont  
Foto: Manolo R. Solís

# INTERIOR MASCULIN CONTEMPORAN



Amenajarea în notă contemporan – modernistă propune un spațiu care insuflă masculinitate, eleganță și simplitate. Prin liniile curate ale formei și compoziției de mobilier propuse, spațiul este tratat minimalist, însă inserțiile metalice în furnir îi conferă o tușă luxury.

Text: Monica Ady; Foto: Sebastian Stan



**PROIECT REALIZAT DE:**  
VOXX DESIGN  
Arhitect interior Eduard Năstăsoiu  
[www.voxx.ro](http://www.voxx.ro)



Finisajele calde precum furnirul mobilierului și parchetul sunt într-un echilibru perfect cu suprafețe mai reci, uniforme, de griuri colorate și juxtapuneri de textile, sticlă și alamă.

*“Estetica designului interior evoluează și ea, cu o concentrare tot mai mare pe personalizare și pe experiența utilizatorului. Ne străduim să creăm designuri care să reflecte personalitatea și stilul de viață al fiecărui client, punând accent pe confort, funcționalitate și elemente vizuale care să surprindă și să inspire”.*

Arhitect Eduard Năstăsioiu



ncă de la preluarea temei, beneficiarul a știut ce atmosferă vrea să găsească acasă, iar colaborarea cu arhitectul a fost una frumoasă și îndreptată către conturarea temei de design. Din punct de vedere al împărțirii funcțiilor, apartamentul este de comandat, în stânga holului începând dormitoarele, cu cel matrimonial cu baia proprie, un dormitor de oaspeți, dressingul, accesul către living și baia de oaspeți. Livingul este unul de tip open space cu bucătăria, care are zona de dining integrată în insulă sub formă de bar.



*În zona de zi, pentru a delimita funcțiunile, a fluidiza designul și a contura tema de concept, s-a apelat la mobilierul customizat pentru ambele spații. O delimitare mai concretă a fost făcută la nivelul tavanului, prin intermediul unei scafe și a unei grinzi existente.*

*Pentru dormitor s-au folosit tapiterie și draperie din catifea în nuanțe închise, mobilier cu inserții metalice și de sticlă neagră în MDF furniruit și vopsit.*



Având ca temă de design un apartament în stil "bachelor", în stil minimalist și cromatică închisă, arhitectul a realizat o amenajare care te trimite cu gândul la un apartament luxury dintr-un lanț hotelier occidental. În întreg spațiul se regăsește o cromatică similară, de joc al griurilor colorate și furnirul de lemn, inversând raportul de nuanțe închise sau deschise în funcție de tipul de zonă, de zi sau de noapte. În zona de zi, suprafețele mai mari, precum draperiile, canapeaua sau scaunele de la bar au finisajele în tonuri mai calde și deschise, pentru ca atmosfera de aici să fie una mai jovială, spre deosebire de cea serenă din zona de noapte.





*Printre cele mai mari provocări ale proiectului s-au aflat și manipularea lastrei de onix a peretelui din duș, care cântărește 230 kg, și a căzii din compozit care are 200 kg, ambele dificil de manipulat și fără cele patru rânduri de scări de urcat și uși înguste de trecut.*



Pe partea de iluminat, s-a optat pentru un sistem automatizat de control cu scenarii integrate. Prin intermediul telefonului, beneficiarul preia mult mai ușor controlul atmosferei din casă și poate să utilizeze în mod economic iluminatul. Din aceste motive, iluminatul este a doua cea mai importantă unealtă în amenajări, după finisajele de calitate. O serie extinsă de benzi LED sunt încastrate în scafe și mobilier, acestea devenind elementele principale ale scenariilor de seară, împreună cu iluminatul decorativ. Elementele cheie din fiecare zonă sunt iluminate indirect prin intermediul benzilor LED, care le amplifică culorile și le fac mai plăcute ochiului.

# MINIMALISM CU NOTE GLAMOUR



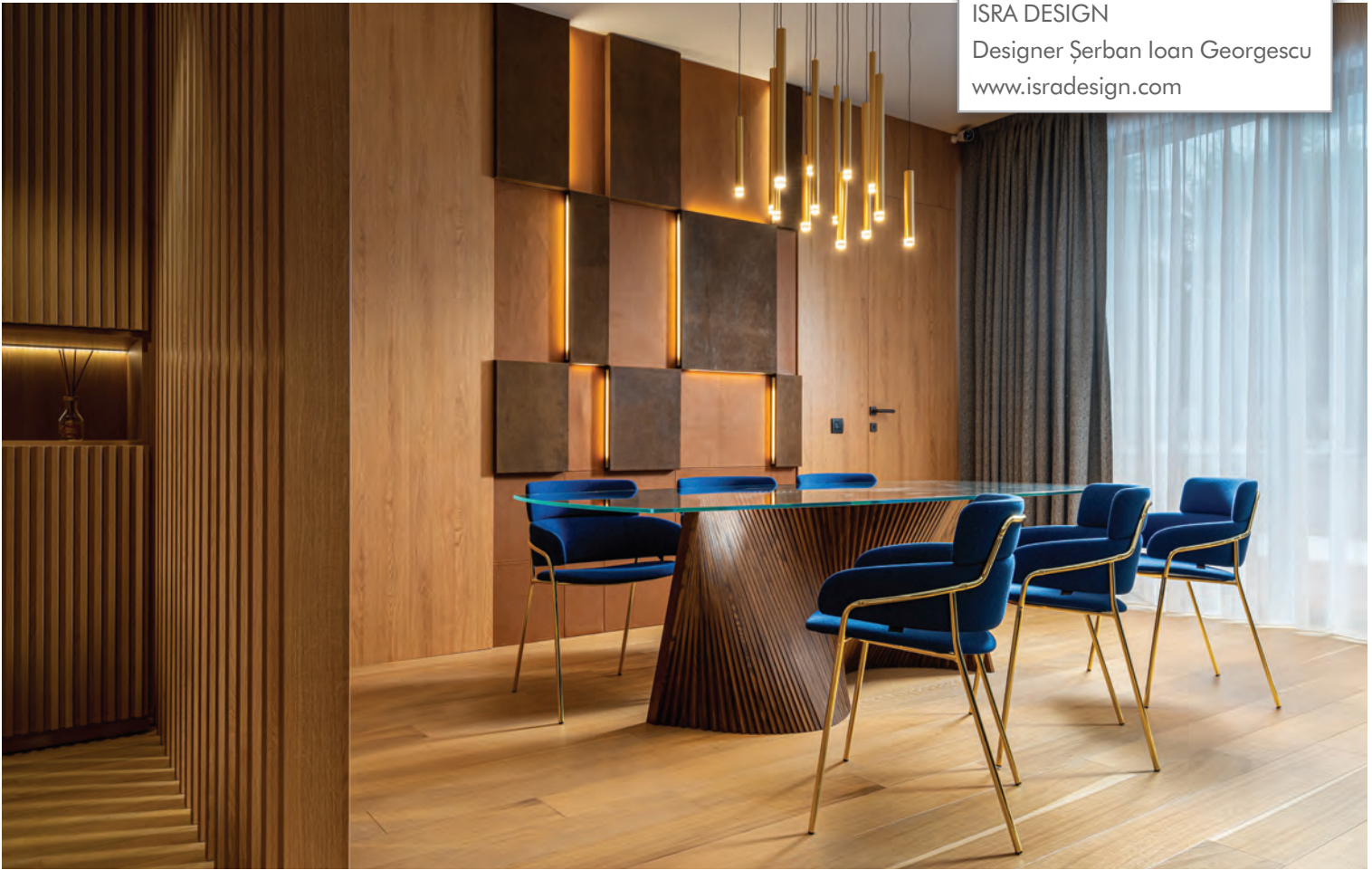
Redând atmosfera unei zile însorite de vară, această amenajare reprezintă o declarație de bun gust care are la bază lumina și atmosfera de calm. Spațiul deschis, aerisit folosește elemente simple, însă așezate într-un mod ingenios, iar conceptul este interconectat armonios, funcțional și coloristic, lumina scoțând în evidență elementele definitorii.

Text: Monica Ady; Foto: Mihai Georgiadi

*Peretele multimedia este construit prin prelungirea spațiului vitrat care desparte livingul de camera de relaxare. Efectul inovator glam al peretelui este redat prin decuparea glasswandului în zona TV, dar și prin expunerea zonei grație iluminatului ambiental. Zona de living devine parte integrantă a bucătăriei prin placarea peretelui multimedia cu lastre XXL Statutario Venato.*



**PROIECT REALIZAT DE:**  
ISRA DESIGN  
Designer Șerban Ioan Georgescu  
[www.isradesign.com](http://www.isradesign.com)



Așezată pe picioare și placată cu piatră tip marmură, insula se contopește perfect atât cu bucătăria, cât și cu livingul, creând un concept unitar. Elementele decorative de alamă dau o notă de glam, iar insula este prevăzută cu un blat din lemn de stejar masiv.

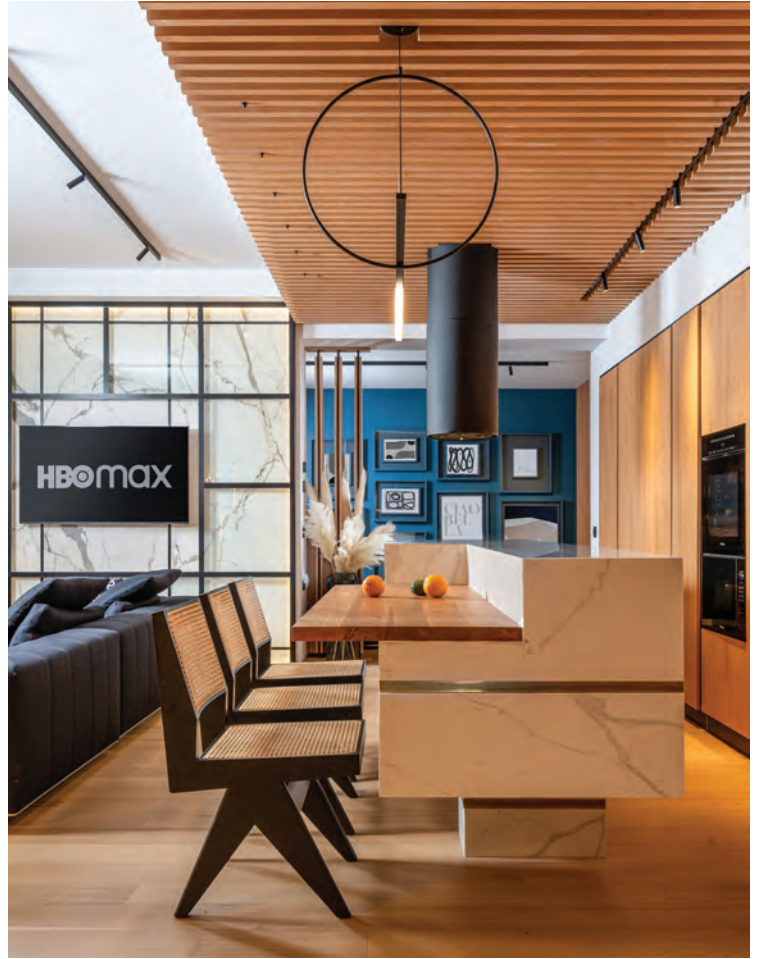
*“Fie ea naturală sau artificială, proiectul a fost gândit astfel încât lumina să scoată în evidență elementele care definesc conceptul. Paleta de culori este deschisă. Am folosit nuanțe de lemn de stejar, piele în culori pământii și piatră albă. Elementele de mobilier au fost concepute pentru a asigura contrastul de culoare și pentru a scoate în evidență ambientul creat de pereți”.*


Designer Șerban – Ioan Georgescu



Stilul de design folosit este un melanj armonios între minimalismul contemporan - mobilier încadrat, spații bine iluminate și unghiuri drepte -, completat de elemente caracteristice stilului glamour, cu accente de industrial luxury - lastrele XL de piatră marmorată, pielea naturală, decorațiunile auriu, cornișe și alte materiale textile (in, lână) care te transpun într-o atmosferă de lux. Spațiile deschise sunt evidențiate prin culoare, lumină și decorațiuni, iar apartamentul este fluid din punct de vedere al liniei de stil, deși fiecare zonă este deosebită din punct de vedere vizual. În realizarea ambientării, specialiștii de la Isra Design au folosit peste 300 de puncte de lumină nou adăugate, ceea ce face ca apartamentul să fie inundat de lumină directă, dar mai ales de lumină ambientală. Din punct de vedere funcțional, accesul în apartament se face printr-un hol mic, direct în zona de zi. Spațiul de acces este separat de restul parterului, prin folosirea riflajelor de lemn sub formă de perete despărțitor. În living, piesa centrală este reprezentată de canapeaua cu linii netede, învăluitoare și perne foarte moi care, asemeni unei îmbrățișări, induc o senzație

**În zona de zi, pentru a delimita funcțiunile, a fluidiza designul și a contura tema de concept, s-a apelat la mobilierul customizat pentru ambele spații. O delimitare mai concretă a fost făcută la nivelul tavanului, prin intermediul unei scafe și a unei grinzi existente.**



A modern, walk-in wardrobe with glass doors and wooden interiors, illuminated by LED lights. The wardrobe is filled with various clothing items, including shirts, trousers, and dresses, neatly arranged on shelves and hanging. The lighting is warm and focused, highlighting the textures of the wood and the details of the garments. The overall aesthetic is clean, minimalist, and sophisticated.

*Dressingul Glissmaster, numit așa datorită ușilor realizate din sticlă transparentă, duce cu gândul la un magazin Louis Vuitton. Iluminatul LED sporește expunerea, dressingul fiind prevăzut cu multiple spații de depozitare.*

În dormitorul matrimonial, căpătâiul patului este realizat din riflaje și este reprezentat printr-o formă dreptunghiulară așezată asimetric în raport cu patul. Este încadrat în click-wall negru cu fibră de stejar, ceea ce facilitează iluminatul riflajelor.



## ID interioare

de liniște și relaxare. Contrastul de culoare este asigurat de bancă, element care încheie întregul ansamblu în jurul peretelui multimedia. Atmosfera stilului minimalist este redată de scafele tavanului, dar și de proiectoarele amplasate pe șina din living.

Alăturat, se află o zonă de dining, simplă dar de efect. Spațiul este scos în evidență de peretele iluminat ambiental, placat cu piele în două nuanțe, și de corpul de iluminat. Masa de șase persoane se evidențiază printr-un picior central șerpuit și riflat, iar scaunele albastre cu elemente aurii completează zona.

Tavanul coborât de la nivelul holului de acces se continuă cu tavanul bucătăriei, fiind placat cu același riflaj de lemn. Acesta împrumută de la zona de dining fronturile de culoarea stejarului Corbridge și se contopește cu zona de living grație pietrei Statutario Venato. Bucătăria este încastată într-o nișă, putându-se deschide la nevoie, iar în restul timpului fiind parte integrantă a livingului. Fronturile dulapurilor interioare au nuanța stejarului negru cu venatură, în contrast puternic cu restul ansamblului.



În crearea conceptului pentru dormitorul matrimonial, s-a plecat de la stilul deja prezent în restul apartamentului. Pentru placarea pereților și realizarea mobilierului s-a ales o nuanță mai închisă de lemn de stejar – Kendal Cognac -, deoarece culorile mai închise facilitează un somn mai adânc. Nuanțele de culori alese pentru dormitor se completează armonios și este folosit iluminat selectiv cu bandă LED. Jocul de lumini crează o atmosferă odihnitoare de „uși închise”, pasiune și mister.

Baia matrimonială este inundată de lumină, pornind de la benzile LED ascunse în spatele oglinzilor, trecând prin cele încastate în mobilier și ajungând la corpul concentrat pe cada freestanding. Ca și în restul încăperilor, se poate observa aportul stilului minimalist contemporan prin prezența scafelor de rigips construite pentru a încadra mobilierul. Polițele ce constituie corpul de mobilier alături de zona de cadă au fost debitate la 45 de grade, accesul la cadă și perspectiva nefiind obturate. Cada freestanding este poziționată pe un pedestal din gresie tip marmură și este pusă în valoare grație peretelui decorat cu cornișe.



Atmosfera de calm din baia master este redată prin combinația fericită de culori. Nuanțe de stejar, alb și verde, în combinație cu iluminatul ambiental, transformă această baie spațioasă într-un loc de relaxare și meditație.

# ECLECTIC CU ACCENTE ART DECO



Amenajarea în stil clasic contemporan din aceste imagini este considerată de echipa de designeri care a realizat-o drept un proiect de suflet. Nu doar că proiectul propus a fost respectat aproape în totalitate, dar detaliile tehnice implementate i-au făcut să declare că sunt mândri că și în România se pot realiza lucruri spectaculoase pe partea de design interior.

Text: Monica Ady; Foto: Mihai Georgiadi



**PROIECT REALIZAT DE:**  
CREATIV INTERIOR  
Designeri Natalia Berezovskaia,  
Simona Tugearu, Anda Joica  
[www.creativ-interior.ro](http://www.creativ-interior.ro)







Detaliile aurii și chenarul mochetei dau unitate amenajării inclusiv la nivelul dormitorului, unde cromatica se închide puțin, pentru a sugera funcția spațiului, aceea de odihnă și relaxare.

*“Sincer, este unul din proiectele mele de suflet, pentru că am avut noroc să am clienți cooperanți, cu care am colaborat foarte bine, pentru că a fost respectat în proporție de 90-95%, ceea ce este o mare bucurie pentru noi”.*

Designer Natalia Berezovskaia



**D**in punct de vedere funcțional, locuința din imagini este o casă cu regim de înălțime P + 1, care are, la parter, zonele de zi cu living, bucătăria și dining, un grup sanitar, dar și dormitorul de copii cu baie proprie. La etaj se află dormitorul matrimonial cu dressing și baie proprie, o a doua baie, o cameră de oaspeți cu dressing și un birou.

Având de la început o idee foarte clară despre ce își doresc beneficiarii, designerii de la Creativ Interior au avut mână liberă în alegerea tuturor elementelor din amenajare. Stilul eclectic contemporan cu accente art deco a fost tratat, din punct de vedere cromatic, în tonuri calde, în nuanțe neutre, dar cu accent de bleumarin. Contrastul casei sunt dormitorul și baia copiilor, care beneficiarii și-au dorit să fie în nuanțe de gri. A fost păstrat stilul întregii case și au fost folosite culori mai închise doar pentru pereți, mobilă și accesorii. Materialele folosite nu sunt neapărat inovatoare, dar au fost propuse multe combinații de plăci de dimensiuni mari în combinații cu oglinzi, mozaicuri, profile metalice sau mochetă și parchet. Stilul clasic - sau mai specific stilul contemporan cu detalii art deco - din acest proiect le-a permis designerilor să ajusteze toate detaliile amenajării, adică să propună elemente de decor ca leitmotiv al întregului spațiu.



*Dormitorul matrimonial și baia copiilor reprezintă singurele două spații din întreaga amenajare care au fost tratate diferit din punct de vedere al cromaticii. S-a mers pe griuri, dar respectând stilul întregii amenajări.*



Profilele, riflajele, frezările de pe fronturile mobilierului sunt elemente care se regăsesc cam în toate camerele. Din punct de vedere al iluminatului, echipa de specialiști a încercat să creeze diverse scenarii de iluminat și a mixat partea de iluminat decorativ cu cel tehnic - benzi led încastate în tavan și mobilier, spoturi.

În zona spațiilor deschise, designerii au marcat cu succes fiecare zonă, dar au reușit totodată să păstreze unitatea spațiului. Având în vedere faptul că stilul casei face parte din stilurile clasice, totul trebuia gândit unitar. Astfel, au fost propuse profile decorative care se regăsesc în toate camerele, culoarea mobilierului și frezările se identifică peste tot, de asemenea detaliile metalice auriu, bordurile pe pardoseală, indiferent dacă au fost realizate din parchet, gresie sau mochetă.

La capitolul provocări, amenajarea nu a dus deloc lipsă de ele. De exemplu, proiectul de arhitectură nu fusese gândit pentru toate instalațiile pe care și le-au dorit beneficiarii - și încălzire sub pardoseală, și climatizare prin tavan -, de aceea, când a început construcția casei, fiecare nivel s-a mai înălțat cu încă 10 centimetri. Per total însă, designerii au fost foarte mulțumiți de parcursul lucrării, mai ales că s-a lucrat mult de la distanță.



# ELEGANȚĂ ÎN LINII SIMPLE

Un interior al cărui design se remarcă printr-o eleganță subtilă și note de lux imprimată fiecărei încăperi prin elemente alese cu grijă, pentru a deveni centre de interes. Bine organizat, simplu și funcțional, acest spațiu de dimensiuni generoase dezvăluie un concept armonios al unei locuințe primitoare.

Text: Monica Ady; Foto: Ionuț Mocan





**PROIECT REALIZAT DE:**  
PRIMERA INTERIORS  
Designer Ioana Stan  
[www.primera.ro](http://www.primera.ro)



*Deși pentru amenajarea spațiului au fost alese liniile simple, corpurile de luminat sunt grandioase, designerul considerând că acest element central completează interiorul precum bijuteriile completează o ținută elegantă, oferindu-i splendoare și rafinament.*



*“Amenajarea acestui interior se încadrează în stilul modern, un stil în care accentul este pus pe simplitate și funcționalitate. Interiorul modern este ordonat, fără aglomerări de obiecte, doar suficiente încât să ne dea acea senzație caldă și primitoare de care avem nevoie de la o casă”.*

Designer Ioana Stan



În fiecare amenajare de care se ocupă, specialiștii de la Primera Interiors țin cont, în primul rând, de preferințele clientului. În cazul acestui proiect, beneficiarul a ales stilul tavanelor, a cărui implementare a fost una dintre provocările proiectului, profilele decorative și combinarea nuanțelor de bej cu lemnul de nuc. La capitolul provocări au fost trecute și introducerea unor scări metalice, precum și amenajarea unei săli de muzică.

Din punct de vedere funcțional, casa este construită pe trei nivele, demisol, parter și etaj, la care se adaugă o terasă foarte generoasă deasupra casei, cu acces din interior și exterior. La parter sunt amplasate partea de living și dining,

*Dormitorul și baia matrimoniale sunt tratate din punct de vedere cromatic în nuanțe de gri completate de bejuri calde, la care se adaugă elementele din metal auriu. La fel de important și aici, iluminatul este asigurat de corpuri de tavan spectaculoase, la care se adaugă spoturi, bandă LED, lămpi de podea sau aplici.*



bucătărie, un grup sanitar și un birou. Pe nivelul parterului și a demisolului există o curte de lumină încadrată de ferestre mari pe circumferința ei, ceea ce permite luminii naturale să pătrundă la interior atât la parter, cât și la demisol. Încăperile de la demisol au ferestre mari, cu acces la exterior, în curtea de lumină amenajată frumos, cu un copăcel care umple spațiul arhitectural. Etajul este dedicat zonei de dormit, acesta deținând trei dormitoare și două băi, precum și dormitorul matrimonial cu baie proprie și dressing.

Paleta cromatică este una caldă, neutră, în tonurile naturii. În încăperi predomină nuanțele de alb, negru, bej și gri, în completarea cărora intervine nuanța lemnului de nuc și a elementelor din metal auriu. Mobilierul a fost realizat din diferite materiale, MDF furniruit în zona de parter, dar și PAL sau MDF vopsit - materialul preferat pentru băi și bucătărie.



*Tonurile pastelate și calde în care este tratat acest dormitor sunt puse perfect în valoare de contrastul creat cu peretele de lemn din spatele patului. Nota de eleganță luxoasă este accentuată de elementele aurii.*



În spațiile open space, precum cel care cuprinde livingul și diningul, a fost acordată o atenție specială potrivirii dintre corpurile de iluminat și mobilier. A fost păstrată astfel o paletă cromatică simplă pentru întregul design, deoarece în astfel de spații există mai multe piese de mobilier și decorațiuni care pot încărca vizual spațiul. Livingul și diningul sunt delimitate prin forma tavanelor și prin covoarele care "țin împreună" piesele de mobilier care compun fiecare zonă.

Piesa centrală care leagă zonele din încăperea este șemineul. Deși este plasat pe partea opusă a încăperii, este primul element care se vede la intrarea în casă, ceea ce a presupus o atenție specială. Marmura neagră cu nervuri albe din care este construit este completată în zona de living de marmura albă cu nervuri.



# DESIGN DINAMIC ȘI ÎNDRĂZNEȚ



În cazul acestui proiect, cerințele beneficiarilor au fost clare: o locuință modernă, cu un design dinamic, îndrăzneț, o bucătărie foarte bine utilată, depozitări generoase și spații funcționale. Rezultatul este unul spectaculos, un design îndrăzneț, de accent, curajos, cu o cromatică surprinzătoare în gri antracit și negru.

Text: Monica Ady; Foto: Sabin Prodan

*Elementul cheie al amenajării a fost scara, punctul central al casei și piesa care a creat cele mai mari băți de cap. Cele trei echipe de specialiști cu care s-a lucrat la realizarea ei au reușit să transpună ideile arhitecților într-un element cu adevărat special.*



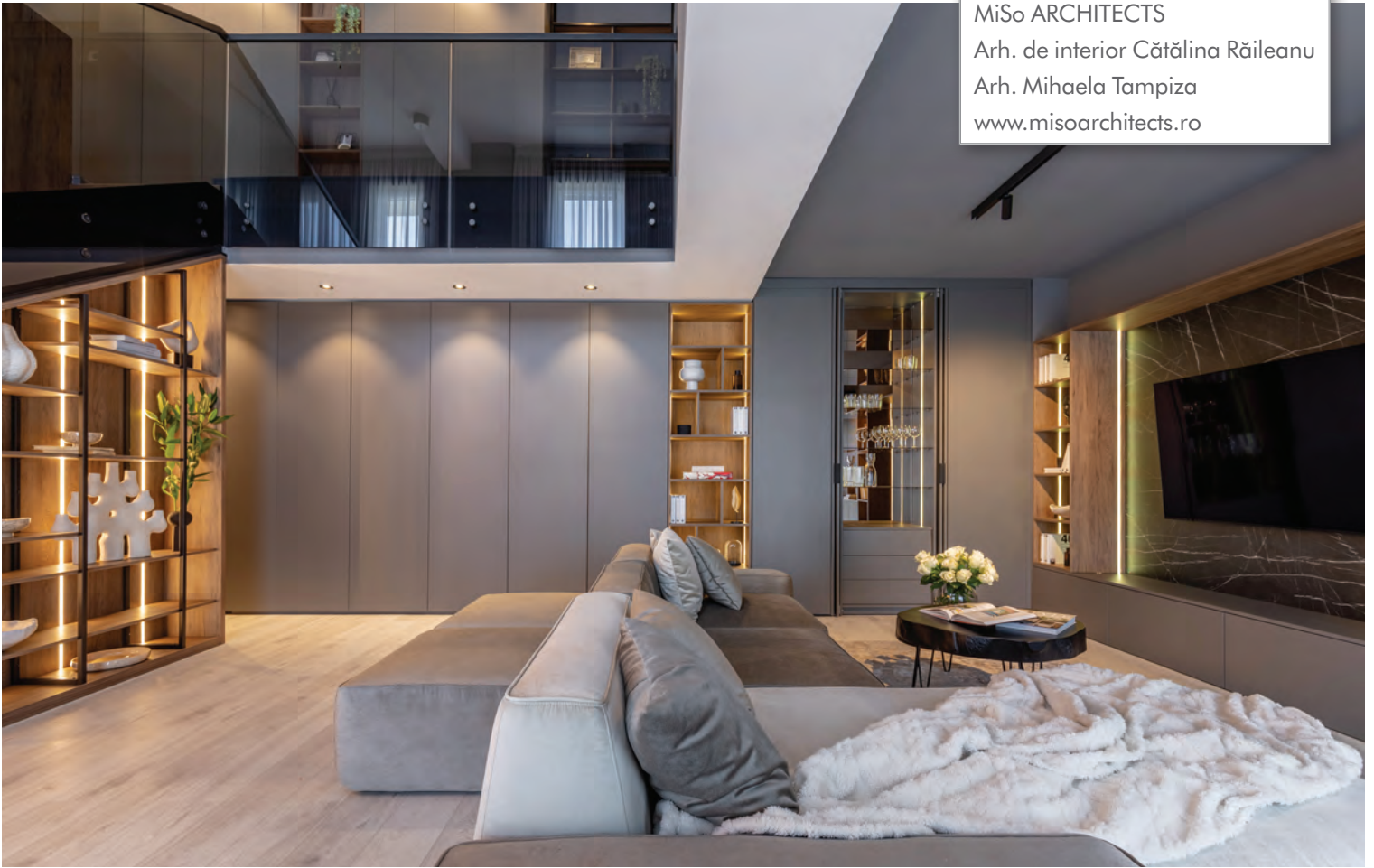
**PROIECT REALIZAT DE:**

MiSo ARCHITECTS

Arh. de interior Cătălina Răileanu

Arh. Mihaela Tampiza

[www.misoarchitects.ro](http://www.misoarchitects.ro)

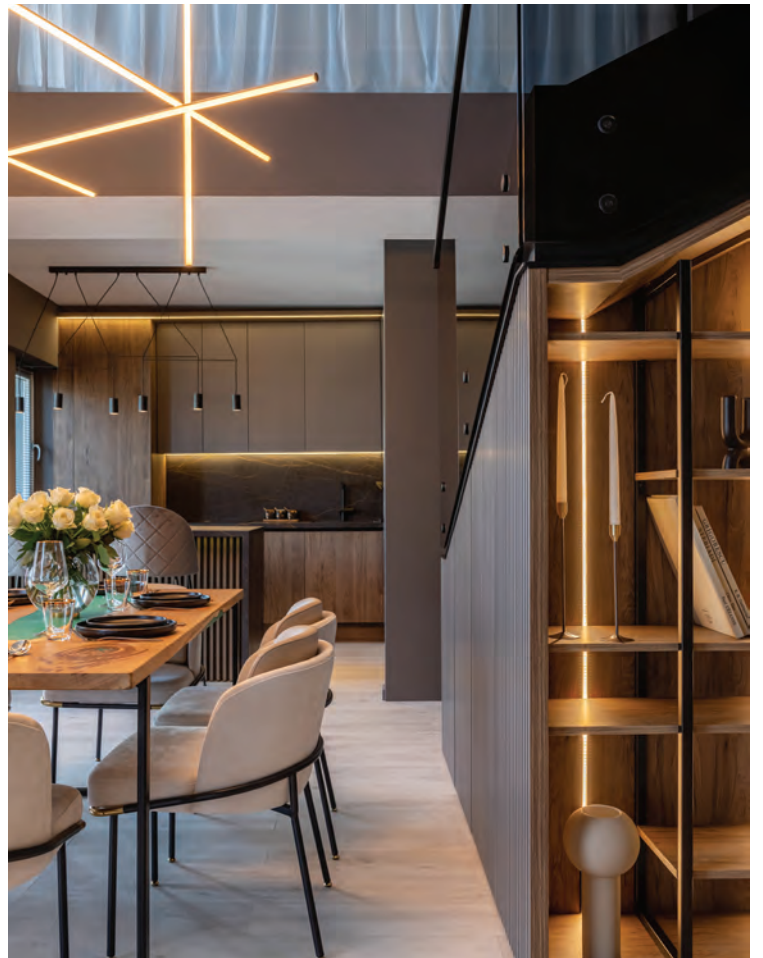


În zona de dining, corpul de iluminat atrage toate privirile. Este una din cele mai importante investiții din această amenajare și, alături de masa din lemn masiv și rășină și tabloul de dimensiuni impresionante, echilibrează proporțiile și completează designul propus.



Echipa de la MiSo Architects a preluat apartamentul în stadiul finalizat și curat, cu parchet montat și pereții vopsiți în alb, băile finisate și echipate, necesitând doar modificări punctuale. Nu s-au făcut niciun fel de modificări de compartimentare, iar partea de șantier a presupus completări la instalația electrică, nuanțarea și vopsirea pereților de accent, remodelarea scării și realizarea peretelui vitrat din dormitorul matrimonial. Propunerea de amenajare a fost una îndrăzneță, cu un design de accent, curajos. Griul antracit și negrul acoperă mare parte din pereți și mobilierul pe comandă. Scara spectaculoasă care devine centrul de atracție al casei, tabloul custom made de dimensiuni impresionante în zona de dining și luminile scenografice din întregul apartament conturează acest concept de amenajare.

Provocarea majoră a acestei amenajări a fost cu siguranță scara. Balustrada existentă a fost înlocuită cu una din sticlă fumurie, treptele au fost placate cu lemn, iar sub scară au fost create spații de depozitare parțial închise și polițe luminate cu LED.



În domitorul matrimonial, peretele cu patul a fost placat cu lemn și vopsit cu decorativă. Tot parchetul de aici a fost înlocuit cu mochetă într-o nuanță caldă de gri pentru a oferi o senzație sporită de confort și rafinament.



Încă de la intrare, cromatica spațiului anunță un interior sobru și elegant. Ușa filomuro a grupului sanitar este placată cu același dscor lemn ales pentru mobilier și placările pereților, creând astfel continuitate vizuală și uniformizarea texturilor. Pe partea opusă a băii de la intrare este un perete generos placat cu oglindă ce amplifică spațiul și face trecerea către open space-ul primului nivel al duplexului.

Zona de living este de fapt un open space ce funcționează în strânsă legătură cu locul de luat masa și bucătăria. În centrul acestui spațiu amplu tronează scara, o structură metalică elegantă placată cu lemn și balustradă din sticlă fumurie. În jurul ei se desfășoară toate celelalte funcțiuni ale casei. Spațiile pentru depozitare gândite în zona de living sunt atât funcționale, cât și de impact estetic. Cromatica de gri antracit și decor lemn este aceeași pentru tot apartamentul, iar elementul wow din această zonă este reprezentat de barul cu polițe de sticlă și lumini LED ce se ascunde în spatele ușilor de tip pochet. Canapeaua modulară, într-o culoare caldă de gri, estompează contrastele date de mobilier și delimitează livingul de celelalte zone.

*“De fiecare dată, pornim de la nevoile și dorințele beneficiarilor și le transpunem în mediul virtual sub forma unui proiect în plan și în 3D. În acest fel, ei pot vedea simulările propuse și le putem discuta înainte să începem implementarea”.*

MiSo Architects



Bucătăria se deschide către zona de luat masa și living cu o insulă placată cu Dekton – model Laurent, material preluat și pentru blatul frontului de lucru și contrablat. Mobilierul este realizat pe comandă, obținând astfel un spațiu funcțional și compartimentat conform cerințelor beneficiarilor.

Una din intervențiile majore realizată de echipa de la MiSo Architects la acest proiect a fost înlocuirea peretelui din dormitorul matrimonial cu un vitraj generos ce se deschide spre open space-ul de la parter. Efectul este spectaculos. Pentru intimitate s-a optat pentru perdele și draperii în texturi bogate și elegante.

Biroul păstrează cromatica închisă din restul casei. Spațiul de lucru bine organizat dispune de depozitări generoase și o canapea extensibilă pentru oaspeți. Peretele din spatele ușii a fost placat cu sticlă fumurie, pentru a obține un capăt de perspectivă elegant, impunător.

Băile erau deja finisate, însă arhitecții au ales să înlocuiască sanitarele și să vopsească tavanele negre pentru a păstra cromatica unitară a acestui concept. Au fost adăugate câteva piese de mobilier realizate pe comandă pentru a obține nu doar spații elegante, dar și funcționale.

# FRUMUSEȚEA ARHITECTURII CÍCLADICE



O armonie remarcabilă între tradiție și contemporaneitate își găsește expresia în renovarea și transformarea a două case vechi, într-o vilă de lux în Mykonos. Arhitecții de la Kipseli au păstrat cu atenție esența arhitecturii cicladice, prin integrarea elementelor naturale și designului contemporan, astfel încât vila îmbină frumusețea organică a insulei cu luxul și funcționalitatea spațiilor interioare. Un refugiu încântător, unde priveliștea uluitoare și atmosfera liniștită se împletesc într-o experiență de neuitat.

Text: MAM; Foto: George Messaritakis, Andreas Bekas







*Bucătăria albă, din materiale naturale, având un farmec aparte, respectă esența arhitecturii cicladice și se dezvăluie ca o oază de calm și inspirație, invitându-te să savurezi bucatele într-un cadru autentic grecesc.*



**U**n loc ce pare desprins dintr-o poveste, Mykonos, bijuteria Mării Egee, probabil cea mai frumoasă insulă dintre insulele Ciclade, te cucerește de la prima întâlnire cu plajele sale cu nisip alb și ape cristaline, cu casele albe imaculate ce completează peisajul idilic. În Mikonos timpul pare să încetinească permițându-ți să te bucuri din plin de experiența trăită aici. Pe celebra insula grecească, locul în care s-a dezvoltat treptat o cultură cicladică liberală, arhitecții de la Kipseli au fost invitați să renoveze

și să unească două case vechi, situate în orasul Chora, și să le transforme într-o vilă contemporană elegantă, un proiect de succes, așa cum se poate vedea și în imagini, ce a avut la bază o colaborare remarcabilă între arhitecți și proprietar. Integrându-se armonios în peisajul insulei, vila oferă un refugiu intim și versatil, redefinind relația om-natură.

Proprietarul își dorea o conexiune cu exteriorul proprietății și cu priveliștea încântătoare, pentru a se bucura din plin de frumusețea insulei, dar în același timp, o arhitectură și un design interior complet albe, care relaxează și încântă privirea,



integrându-se perfect în specificul locului. Arhitecții au căutat să păstreze caracteristicile originale ale arhitecturii tradiționale ciclalice, precum lumina grecească abundentă, pietrele și lemnul, elemente pe care proprietarul le aprecia și care erau la fel de importante pentru el în diversitatea lor. Acestea s-au folosit ca factor comun pentru evidențierea peisajului antropic și natural, totodată, al Cicladelor, respectând calitățile arhitecturii vernaculare.

Pentru a atinge rezultatul dorit, arhitecții au folosit o combinație atentă de elemente de design tradiționale și contemporane. Exteriorul vilei de culoare alb imaculat o integrează perfect în

peisajul caracteristic al insulei. Jocul contrastant dintre lumină și umbră, specific arhitecturii ciclalice, a fost păstrat, sporind astfel și mai mult atractivitatea vilei. Spațiile interioare au fost concepute cu mare atenție pentru a oferi o combinație armonioasă de funcționalitate și lux. Arhitecții au căutat să armonizeze interiorul cu exteriorul, asigurând o conexiune vizuală continuă cu priveliștile uimitoare din jur, ferestrele generoase invitând soarele mediteranean să inunde încăperile, briza ușoară și caldă să pătrundă jucăușă în interior, infuzând o senzație de liniște și pace.



Materialele naturale, cum ar fi piatra locală și lemnul, au fost incluse în designul interior, aducând un omagiu insulei și celebrând frumusețea ei organică. Pereții de piatră, restaurați și conservați cu pricepere, spun povești din trecut, contopindu-se cu elementele de design contemporan.

Amenajarea proprietății a fost gândită cu atenție pentru a fi folosită atât ca locuință privată, cât și în regim hotelier. Zonele de locuit spațioase s-au transformat în spații mai intime, oferind versatilitate și adaptabilitate. La exterior, piscina și locul de relaxare completează imaginea de vacanță specifică insulei. Atracția peisajului

ului din Mykonos a fost valorificată și mai mult de aceasta zona de relaxare, poziționată strategic lângă piscina generoasă, locul ideal pentru a distra oaspeții sau pur și simplu pentru a te scufunda în frumusețea locului.

În esență, colaborarea dintre arhitecții Kipseli și proprietar a culminat cu transformarea a doua case tradiționale din Mykonos într-o vilă contemporană de lux care s-a aliniat perfect cu caracterul unic al insulei. Prin susținerea elementelor esențiale ale arhitecturii ciclalice, vila este o confirmare a relației armonioase dintre om și natura.

# FARMECUL STILULUI COLONIAL

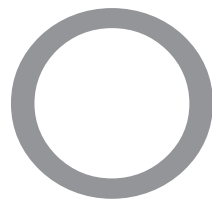


O clădire istorică transformată de arhitecții de la Workshop într-un spațiu vibrant, contemporan, fără a-i compromite autenticitatea, un amestec incredibil de istorie, cultură și design, casa Pakaal îmbină perfect farmecul epocii cu modernitatea, păstrând arhitectura specifică clădirilor coloniale din Mexic și aerul romantic al acestora.

**PROYECTO REALIZADO DE:**  
WORKSHOP, DISEÑO Y CONSTRUCCIÓN  
Arhitecți: Francisco Bernés Aranda, Fabián  
Gutiérrez Cetina, Isabel Bargas Cicero,  
Alejandro Bargas Cicero  
[www.workshop.com.mx](http://www.workshop.com.mx)







casă istorică care datează de la începutul secolului XX, situată pe una dintre cele mai importante străzi ale orașului Mérida (Mexic), într-unul dintre cele mai vechi cartiere ale sale, casa Pakaal îmbină trecutul cu prezentul, prin designul său interior și crează un echilibru între mediul natural și cel construit, prin materialele tradiționale și moderne utilizate.

La intrarea în reședința de 350 de metri pătrați, în prima încăpere cu tavane înalte de 5 metri și structură din grinzi originale din lemn, se află livingul, cu două zone de relaxare în care este expus un tablou de Pedro Friedeberg, un cunoscut artist mexican. Designul podelei a fost realizat special pentru această casă, folosind trei modele diferite pentru a crea un model unic. Această parte a proiectului a fost singura care a fost complet restaurată, în timp ce în celelalte spații s-a realizat o intervenție vizibilă, cu materiale și finisaje moderne.

Pereții interiori ai bucătăriei își păstrează aspectul și finisajele originale, ca o mărturie a trecerii





timpului, contrastând cu designul modern al mobilierului la comandă și culorile luminoase ale pardoselei placate cu ceramică. Acest spațiu, care este fără îndoială inima casei, este conectat de terasa exterioară printr-o ușă din sticlă securizată montată în vechiul toc din lemn.

În această zonă exterioară a reședinței se aplică aceleași criterii estetice și structurale cu cele din bucătărie, conservand pereții vechi de piatră și păstrându-i așa cum au fost găsiți, completând ambientul cu podele de piatră în tonuri neutre. Această zonă a terasei funcționează ca o bucătărie și ca un dining în aer liber, are un cuptor cu lemne pentru pizza și un grătar, creând un loc ideal pentru convivialitate, în care beneficiarii se bucură de priveliștea grădinii și a piscinei cu o punte din lemn, ce pare că plutește pe apă și în care frunzele unui portocal acru (Pakáaal în mayașă), proiectează pe luciul apei un frumos joc de lumini și umbre.

Partea privată a proprietății din zona din spate a casei, a fost organizată pornind de la ideea respectării vegetației existente, astfel că cele cinci camere, inclusiv cea principală, au fost distribuite în jurul copacilor care se aflau pe teren. Volumetria acestei zone este sobră, cu linii curate, compusă din cuburi în care se regăsesc texturi diferite, precum dormitorul matrimonial



finisat cu chukum (o veche tehnică mayașă, similară celei stucco), al doilea cu un finisaj tipic realizat cu mortar și bucăți de plăci de lut sparte, iar al treilea placat cu piatră.

Zona de oaspeți este singura cu două nivele din întreaga reședință, ce comunică printr-o scară poziționată chiar în mijloc, care acționează ca o axa de ghidare între cele două cuburi, oferind o priveliște relaxantă către copacii Ceiba din grădina din spate. Texturile folosite în cuburile ce compun această zonă sunt sticlă și chukum.

Dormitorul matrimonial are vedere directă la piscină și la copacii Ramón de o sută de ani. Din acest motiv, culoarea podelei din ceramică este verde-albastru, preluând culoarea apei piscinei și a frunzelor copacilor și aducând-o înăuntru. Baia principală, conectată direct la o grădină privată, are o cadă amplasată pe o punte de lemn, pentru a potența valoarea estetică a acesteia. Casa Pakaal, renăscută din cenușă, asemenea păsării Phoenix, respectă istoria și natura, prin contextul ei, prin designul și atmosfera sa, aducând bucurie proprietarilor prin fiecare spațiu, element sau detaliu.

# ZONA DE NOAPTE

## ARMONIA REFUGIULUI COTIDIAN

Avem cu toții nevoie de un spațiu personal în care să ne încărcăm bateriile la finalul fiecărei zile. Un spațiu dedicat odihnei, îngrijirii și refacerii, în care să ne relaxăm și să ne regăsim. Îmbinarea armonioasă dintre design și funcție, cu o bună organizare a elementelor implicate, ne oferă confortul căutat. Cu piese din materiale și finisaje atent selecționate, cu linii curate și culori subtile, poți adăuga spațiului autenticitate și rafinament, transformându-l în refugiul tău cotidian.

Material realizat de MAM

### DORMITORUL CONTEMPORAN, RAFINAMENTUL DESIGNULUI INTERIOR



O compoziție elegantă, cu patul Twiggly în centrul atenției, care îmbină estetica anilor '70 cu tapiteria cu detalii atent lucrate și cu volumele generoase ale bazei și tăbliei, un ideal de frumusețe atemporală ce adaugă un aer rafinat contemporan zonei de noapte, [www.minotti.com](http://www.minotti.com).



Versiunea iconică a canapelei Mah Jong, patul cu același nume, este caracterizat de o platformă din lemn care ridică partea tapită a patului cu 18 cm, dând impresia că plutește deasupra pardoselii. În plus, are opțiunea unei platforme laterale din lemn, cu rol de noptieră, [www.roche-bobois.com](http://www.roche-bobois.com)



Un pat cu linii curate, al cărui design nu ar trebui subestimat, Icon este o combinație reușită de proporții perfecte, lux discret, design și confort. Structura metalică a patului este vizibilă doar în picioarele subțiri fiind ascunsă în rest de tapiteria din țesătură sau piele, [www.flou.it](http://www.flou.it)



Fulham Road, bulevardul din inima Londrei, și-a dat numele patului creat de designerul milanez, pentru un somn confortabil și regenerant. Baza de lemn, disponibilă într-o gamă mare de culori pentru a se potrivi cu orice decor, face ca patul să fie protagonistul dormitorului, [www.molteni.it](http://www.molteni.it)



Liniile curate ale patului Adda sunt o garanție a faptului că va arăta la fel de bine în oricare din țesăturile colecției și că va fi mereu la modă, oferind posibilitatea de a-l integra perfect în orice stil de amenajare, clasic sau contemporan, [www.flexform.it](http://www.flexform.it)



Detaliile ce caracterizează o piesă de mobilier precum patul River, sunt calitatea execuției, materialele utilizate și gama de finisaje disponibile. Estetica armonioasă este dată de felul în care se combină eleganța tăbliei cu sobrietatea cadrului patului și fluiditatea picioarelor, [www.bonaldo.com](http://www.bonaldo.com)



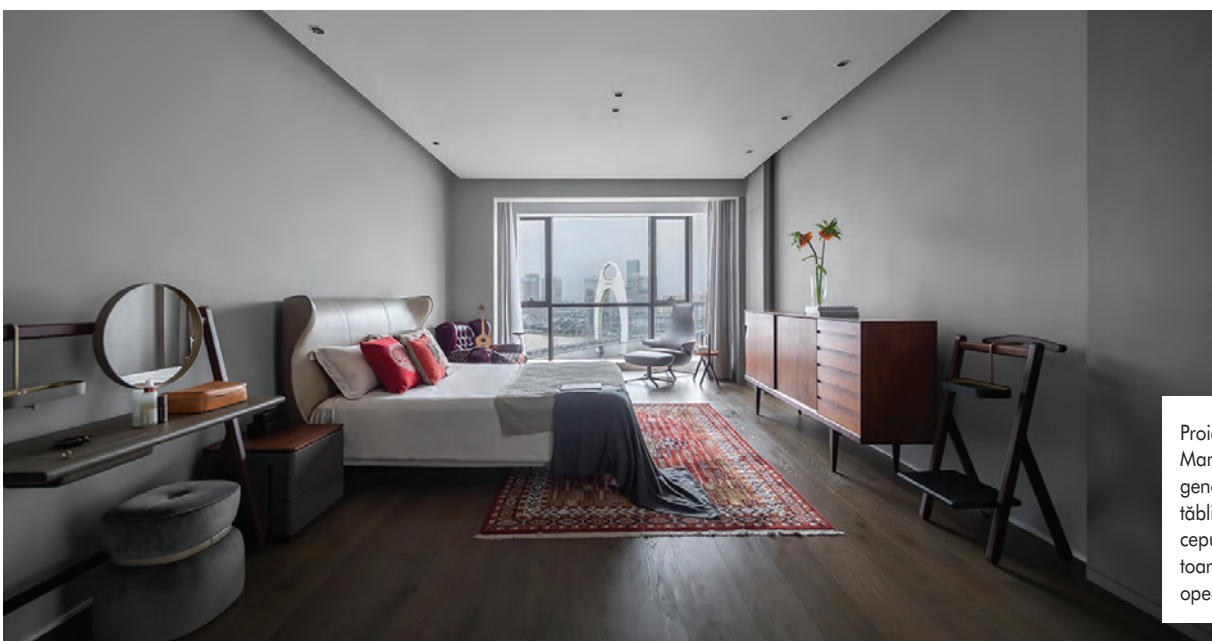
Configurațiile flexibile și versatile ale patului Soffy, permit o personalizare precisă a acestuia, adaptată nevoilor și preferințelor individuale. Combinând eleganța minimalistă cu funcționalitatea și atenția la detalii cu calitatea, aduce un aer contemporan sofisticat în fiecare interior, [www.mobilgam.it](http://www.mobilgam.it)



Rezultatul unei estetici în continuă evoluție, cu un design minimalist, aparținând lui Daniele Lago, patul model Steel pare să plutească. Picioarele elegante din oțel oferă o susținere solidă structurii iar tăblia poate fi personalizată atât din perspectiva dimensiunii cât și a finisajului, [www.lago.it](http://www.lago.it)



Eleganța și confortul se întâlnesc în patul Viktor de la Baxter. Designul contemporan al acestui pat se remarcă prin linii fluide și finisaje de calitate. Tăblia patului tapițată, disponibilă într-o mare varietate de culori și texturi, este un element distinctiv și aduce o notă cozy în orice dormitor, [www.baxter.it](http://www.baxter.it)



Proiectat de Roberto Lazzeroni, patul Mammy Blue, cu dimensiunile sale generoase și liniile curbe elegante ale tăbliei care par să te învâluie, este conceput pentru a capta lumina reflectoarelor prezentându-se ca o adevărată operă de artă, [www.poltronafrau.com](http://www.poltronafrau.com)

# DRESSINGUL, SOLUȚII INGENIOASE ȘI CREATIVE PENTRU ORGANIZAREA SPAȚIULUI



Cu forme fluide și elegante, Nicchia reinterprează sistemul tradițional de dressing, fără a sacrifica soliditatea. Fără uși, spațiile de depozitare sunt deschise și oferă libertate maximă de configurare, iar accesoriile și echipamentele, fac diferența, [www.fimes.com](http://www.fimes.com)



Dress Bold, este un sistem de dressing complet personalizabil, cu multiple variante de compoziții la comandă. Cu linii moderne și finisaje elegante, acesta poate fi soluția perfectă pentru organizarea garderobei, [www.rimadesio.it](http://www.rimadesio.it).



Colecția Storege, se prezintă ca un dressing flexibil construit în jurul beneficiarului și a cerințelor lui, oferind o nouă experiență. Sistemul de depozitare permite crearea a nenumărate compoziții care se potrivesc cu ușurință cu forma și ambianța spațiului, [www.porro.com](http://www.porro.com)



În urma succesului colecției Gliss Master, Vincent Van Duysen a conceput Master Dressing, un sistem de dressing care completează gama largă de sisteme de noapte oferite de Molteni&C, cu accesorii și finisaje noi, oferind dressinguri funcționale și de impact, [www.molteni.it](http://www.molteni.it)



Cu linii elegante, cu un design filiform dar cu o structură solidă, dressingul Senzafine, redefineste conceptul rafinementului în organizarea garderobei. Finisajele, accesoriile și detaliile aduc un plus de confort și o nouă experiență, oferind libertate maximă de configurare, [www.poliform.it](http://www.poliform.it)



Proiectat de Piero Lissoni, dressingul Hangar, realizat la comandă, creează prin designul și accesoriiile sale un spațiu personal atractiv și confortabil, combinând cu succes componentele funcționale cu cele estetice, în posibilități nelimitate de configurare, [www.lemamobili.com](http://www.lemamobili.com)



Ideal pentru încăperi cu dimensiuni generoase, cu o structură deschisă ce poate fi echipată cu diferite accesorii, de la polițe, comode, lumini, diferite sisteme, inclusiv uși, dressingul Antares surprinde prin soluțiile oferite și prin designul lor, [www.mercatini.it](http://www.mercatini.it)





Estetică și funcționalitate, transpuse în linii curate, acestea ar fi caracteristicile dressingului Palo Alto, regăsite în module ce pot fi personalizate, pentru încadrarea perfectă a fiecărui spațiu, la care se adaugă o gamă largă de accesorii și dotări, [www.misuraemme.it](http://www.misuraemme.it)



Creativitatea, experiența și spiritul inovator Flou se întâlnesc în gama de dressinguri. Stilul acestora este ușor de recunoscut și este dat de materialele prețioase utilizate, de precizia proceselor de producție, de atenția pentru fiecare componentă și detaliu de finisaj, [www.flou.it](http://www.flou.it)



Dressingul Reiwa, cu un design ce îmbină tradiția de secole cu măiestria artizanilor italieni și cu atenția în selecția materialelor folosite, cu o organizare funcțională modulară riguroasă a elementelor, depășește conceptul unui spațiu de depozitare tradițional, [www.giorgettimedia.it](http://www.giorgettimedia.it)

# BAIA, INSIPAȚIE ȘI INOVAȚIE PENTRU RELAXARE ȘI BUNĂSTARE



Asemenea unei opere de artă, cu o personalitate remarcabilă, cada model Darian, cu finisaje și detalii prețioase, aduce o strălucire și o energie vibrantă în fiecare colț al băii, transformând-o într-un spațiu plin de emoție și rafinament, [www.maisonvalentina.net](http://www.maisonvalentina.net)



Designul special al căzii Chaise Longue Rive Gauche răspunde celor mai noi și originale cerințe în designul băilor contemporane, la cele mai înalte standarde. Cu linii îndrăznețe și elegante, cada pare să plutească în spațiu oferind un confort de neegalat, [www.moma-design.it](http://www.moma-design.it)



Un ambient elegant atemporal, inspirat din natură, cu cada Fida în centrul atenției, o adevărată operă de artă cioplită într-un monolit de marmură rosso levanto, cu linii organice fluide, ce transmite siguranță și confort și se integrează ușor în orice stil de amenajare, [www.antoniolupi.it](http://www.antoniolupi.it)



Colecția Free Zone ne cucerește de la prima vedere cu liniile sale simple, curate, cu volumetria echilibrată a unităților modulare suspendate și cu eleganța fronturilor cu mânere încastrate, cu același finisaj cu al ușilor, aspect care dă o notă de unitate colecției, [www.boffi.com](http://www.boffi.com)



Colecția cu accente industriale, Diesel Open Workshop, continuă să revoluționeze designul băii. O combinație de nuanțe calde și întunecate, materiale mate compacte, oglinzi și elemente metalice, care se regăsesc într-un concept unitar, armonios, [www.scavolini.com](http://www.scavolini.com)



Alegerea mobilierului potrivit în baie nu este o sarcină ușoară. Acesta trebuie să ofere echilibrul perfect între formă și funcție astfel încât să-ți lase libertatea de a-ți organiza spațiului cât mai bine, conform nevoilor tale, iar colecția Lineo îndeplinește aceste condiții, [www.arblu.it](http://www.arblu.it)



Cu forma sa elegantă și liniile fluide, cada freestanding Heritage, te invită la relaxare și răsfăț, într-un ambient roz pudrat, în note elegante, feminine, învăluindu-te din toate părțile cu o atmosferă calmă, plăcută, [www.inbani.com](http://www.inbani.com)



Un ambient elegant, prețios, cu finisaje periate, ce surprinde prin efectele tactile și vizuale. Căldura lemnului, farmecul ceramicii și eleganța marmurei se întâlnesc în colecția Luxor, al cărei design nu lasă loc de compromisuri, [www.arbiaredobagno.com](http://www.arbiaredobagno.com)



Colecția Vision aduce în prim-plan inovația și esteticul. Cu forme curate și moderne, aceasta transformă baia într-o adevărată experiență senzorială. Materialele de înaltă calitate și soluțiile inteligente de depozitare se îmbină perfect într-un design rafinat, [www.rexadesign.it](http://www.rexadesign.it)



Băile de la Mastella, propun un adevărat concept al bunăstării, în care rigoarea, detaliile și designul dau naștere unor combinații cu o componentă vizuală remarcabilă. Lume este colecția care aduce o atmosferă proaspătă și inovatoare, răspunzând cerințelor clienților cu diverse soluții, [www.mastella.it](http://www.mastella.it)

# ELEGANȚĂ FUNCȚIONALĂ, COMODE ȘI NOPTIERE



Compacte sau filiforme, piese de mobilier destinate în principal depozitării, comodele și noptierele, ca elemente în ergonomia dormitorului, reprezintă o continuă provocare atât pentru beneficiari cât și pentru designeri. Descoperă ce te inspiră, designul, funcționalitatea sau echilibrul dintre cele două.

Material realizat de Thea M.



1. Noptiera **Milton**, design Rodolfo Dordoni, [www.minotti.com](http://www.minotti.com)
2. Noptiera **Valentino**, designer Castello Lagravinese Studio, [www.cantori.it](http://www.cantori.it)
3. Noptiera **Nori**, [www.formitalia.it](http://www.formitalia.it)
4. Noptiera **Shanghai**, designer Mauro Lipparini, [www.misuraemme.it](http://www.misuraemme.it)
5. Noptiera **Roma**, designer Monica Armani, [www.design.turri.it](http://www.design.turri.it)
6. Noptiera **Dedalo**, [www.pianca.com](http://www.pianca.com)
7. Noptiera **Klee**, [www.etrohomeinteriors.onirogroup.it](http://www.etrohomeinteriors.onirogroup.it)
8. Noptiere **Onda**, designer CR&S Poliform, [www.poliform.it](http://www.poliform.it)



1. Comoda **Antibes**, designer Elle Lab, [www.bonaldo.com](http://www.bonaldo.com)

2. Comoda **Aston Martin**, [www.formitalia.it](http://www.formitalia.it)

3. Comoda **Valley Madia**, design Maurizio Manzoni, [www.cantori.it](http://www.cantori.it)

4. Comoda **Eden Rock**, designer Sacha Lakic, [www.roche-bobois.com](http://www.roche-bobois.com)

5. Comoda **Tiffany Night**, designer Angelo Tomaiuolo, [www.tonincasa.it](http://www.tonincasa.it)

6. Comoda **Kelly**, designer Emmanuel Gallina, [www.poliform.it](http://www.poliform.it)

7. Comoda **Aei**, designer Chi Wing Lo, [www.georgettimeda.com](http://www.georgettimeda.com)

8. Comoda **Ronda**, [www.dallagnese.it](http://www.dallagnese.it)

# GEOMETRII CIRCULARE PENTRU RĂSFĂȚ ȘI RELAXARE



Spațiu destinat energizării și îngrijirii personale, baia continuă să ne surprindă cu designul său contemporan aerisit, cu piese independente, lavoare și căzi cu forme tubulare, ce par să creeze un portal către o stare de bine. Descoperă designul elegant și acuratețea liniilor în produse care te inspiră și pe care le poți integra în spațiul tău.

Material realizat de Thea M.



2



3



6



8



4

1. Cadă model **Reflex Color Mood**, design Al studio, [www.antoniolupi.it](http://www.antoniolupi.it)

2. Cadă model **Le Giare**, designer Claudio Sivestrini, [www.ceramicaciela.it](http://www.ceramicaciela.it)

3. Cadă model **Leafy**, [www.relaxdesign.it](http://www.relaxdesign.it)

4. Cadă model **Handmade**, [www.falper.it](http://www.falper.it)

5. Cadă model **Aquarela**, [www.rakceramics.com](http://www.rakceramics.com)

6. Cadă model **Blu-Stone**, [www.blubathworks.com](http://www.blubathworks.com)

7. Cadă model **Origin**, designer Seung Yong Song, [www.inbani.com](http://www.inbani.com)

8. Cadă model **Elitechic**, [www.moma-design.it](http://www.moma-design.it)



5



7





1. Lavoar model **Poli**, design Marco Poletti, [www.aetitalia.it](http://www.aetitalia.it)

2. Lavoar model **Hui 45**, designer Karim Rashid, [www.relaxdesign.it](http://www.relaxdesign.it)

3. Lavoar model **Homey**, design Simone Bonanni&Attila Veres, [www.falper.it](http://www.falper.it)

4. Lavoar **Funnel**s, [www.rexa.it](http://www.rexa.it)

5. Lavoar model **Beauty**, colecția Cubik, [www.ideagroup.it](http://www.ideagroup.it)

6. Lavoar model **Jolie**, design Meneghello Paoletti, [www.artceram.it](http://www.artceram.it)

7. Lavoar model **Roman**, design Garcia Cumini, [www.arbierredobagno.it](http://www.arbierredobagno.it)

8. Lavoar model **Grate**, design Norm Architects, [www.inbani.com](http://www.inbani.com)

# DESIGNUL BUCĂTĂRIEI

## variante pentru optimizarea spațiului

Cel mai bun aranjament al bucătăriei este cel care ți se potrivește, fără prea multe compromisuri. El depinde de spațiul disponibil, de nevoile și preferințele tale. Un aspect important al designului este forma mobilierului și amplasarea corectă a funcțiilor cheie. În plus, conceptul de triunghi de lucru este un principiu de bază care ajută la optimizarea eficienței bucătăriei.

Material realizat de Thea M.

Forma mobilierului în bucătărie poate varia în funcție de dimensiunea și configurația spațiului. Iată care sunt cele mai uzuale forme de mobilier: aranjamentul în formă de linie (one-wall) care plasează toate elementele pe un singur perete, cel în formă de U, cu trei părți de mobilier dispuse în formă de U, în formă de L, având elementele principale amplasate în formă de L, bucătăria cu insulă, care implică prezența unui corp central, ce poate servi ca zonă de lucru, de luat masa sau de depozitare, aranjamentul cu peninsulă, cel în forma de

G și aranjamentul tip galerie, cu mobilier pe doi pereți paraleli. Indiferent de forma mobilierului, amplasarea funcțiilor cheie în bucătărie trebuie să respecte conceptul de triunghi de lucru, care implică plasarea celor trei zone, caldă, umedă și rece (respectiv plita, chiuveta, frigider) într-o formă de triunghi echilateral sau isoscel, permițând o mișcare ușoară și eficientă între acestea în timpul gătitului. Este important să se asigure și suficient spațiu de depozitare în bucătărie.

Bucătărie liniară, colecția Libra, Scavolini, [www.scavolini.com](http://www.scavolini.com)



Bucătăria Libra de la Scavolini, design Vuesse, propune compoziții bazate pe funcționalitate, în combinații care pot satisface și cele mai sofisticate gusturi, organizând și punând în valoare spațiul.

Colecția Libra se prezintă ca o compoziție liniară, cu elementele principale dispuse de-a lungul unui perete. Fără piese care să ocupe zona din mijloc, acest model este potrivit pentru o mare varietate de spații, beneficiind de personalizarea modulelor.

Versatilitatea susținută de finisaje, este punctul forte al colecției Libra, aceasta integrându-se perfect atât într-un interior clasic cât și într-unul modern minimalist, punând în valoare fiecare scenatru și creând o atmosferă rafinată, relaxată.



Bucătărie cu insulă, colecția Shape, Poliform, [www.poliform.it](http://www.poliform.it)

Bucătăria Shape de la Poliform este o variantă pentru cei care doresc un design contemporan și funcționalitate. Integrarea mânerului într-un profil acoperit adaugă un element de eleganță și subtilitate, în timp ce posibilitatea de a personaliza amplasarea mânerului oferă flexibilitate și adaptabilitate. Cu Shape, bucătăria devine combinația potrivită pentru un spațiu modern.



Bucătărie în L cu insulă, colecția Ri-flex de la Veneta Cucine, [www.venetacucine.com](http://www.venetacucine.com)

Puterea expresivă a sticlei, disponibilă în mai multe variante cromatice, cu finisaj mat și lucios, este trăsătura principală a colecției Ri-flex de la Veneta Cucine, care răspunde concret și cu eleganță celor mai sofisticate cerințe estetice și funcționale. O noutate o reprezintă lemnul care îmbogățește și conferă unicitate ușii iar sistemul de deschidere ShellSystem folosit este unul inovativ.

Colecția TRACCIA de la Febal Casa este caracterizată de mixul perfect între stil, versatilitate și eleganță. Atenția la detalii, liniile simple, curate, completate de modularitatea existentă, la care se adaugă dotările inovatoare, conturează compoziții unice care se adaptează fiecărei personalități, pentru a oferi confortul de zi cu zi.



Bucătărie în L cu insulă, colecția Traccia de la Febal Casa, [www.febalcasa.com](http://www.febalcasa.com)

Bucătăriile din colecția Xglass de la Lago, prin soluțiile inovatoare integrate, permit utilizarea lemnului cu venaturi proeminente, grație sticlei care garantează o perfecțiunea suprafeței. Datorită tehnologiei digitale, se obține o continuitate a fibrei între diferitele elemente ale bucătăriei, ceea ce conferă o valoare estetică ridicată dar și o rezistență mai mare la uzură.



Bucătărie cu peninsulă, colecția XGlass de la Lago, [www.lago.it](http://www.lago.it)

# AER ESTIVAL, confort și savoare



**1.** Bucătărie pentru exterior Formalia Outdoor, de la Scavolini, [www.scavolini.com](http://www.scavolini.com), design Vitto Niolu, o bucătărie ergonomică, cu linii elegante și performanțe tehnice ridicate, cu o modularitate impresionantă, incluzând 19 elemente de combinat, ce poate fi customizată pentru orice tip de spațiu exterior și pentru orice stil.

**2.** Bucătărie pentru exterior Modul Nova, [www.modulnova.com](http://www.modulnova.com), realizată la comandă, din oțel inoxidabil acoperit cu piatră Piasentina, rezistentă la intemperii și schimbări de temperatură, complet echipată, ce poate conține răcitor de vinuri, mașină de gheață, zonă pentru spălat, grill, plită cu inducție și multe alte dotări la cerere.



**3.** Bucătărie pentru exterior Tikal, Talenti, design Nicola de Pellegrini, [www.talentspa.com](http://www.talentspa.com), cu un design inspirat din arhitectura mezoamericană și structură realizată din Magnesit, poate conține mai multe module, dispuse în compoziții diferite, ce includ zone de depozitare, zonă de spălare, de gătit și răcitor pentru băuturi.

**4.** Bucătărie pentru exterior Abimis, [www.abimis.com](http://www.abimis.com), realizată la comandă, din oțel inoxidabil, un material care prin excelența sa a contribuit la succesul acestei companii italiene. Mixul dintre tradiție și inovație a creat un concept de bucătărie nou, cu un design sofisticat, potrivit pentru orice stil de casă, atât la interior cât și la exterior.

**5.** Bucătărie pentru exterior model Frame de la Fantin, [www.fantin.com](http://www.fantin.com), reflecta un echilibru între abordarea industrială contemporană și măiestria artizanilor italieni, între producția eficientă și atenția la detalii, îmbinând metalul cu ingeniozitatea și cu experiența de peste 50 de ani a producătorului.



5



4

A venit vara și odată cu ea sentimentele de libertate și bucurie pe care le resimțim în mijlocul naturii. Este perioada în care terasa și grădina devin zonele noastre preferate de acasă, le acordăm mai multă atenție și aici petrecem majoritatea timpului, împreună cu cei dragi. Ne bucurăm și beneficiem de potențialul pe care îl oferă aceste zone, transformând spațiul personal într-un refugiu paradisiac în care ne încercăm și ne regăsim echilibrul interior. Propunem în continuare câteva piese pentru spațiul exterior care să aducă un plus de confort prin estetica și funcțiunea lor. Bucătării pentru exterior, complet echipate și utilate cu cele mai inovatoare tehnologii, canapele, fotolii, șezlonguri și paturi de zi pentru zona de relaxare.

Material realizat de Claudiu M.



1. Canapea colecția DNA de la Gandia Blasco, [www.gandiablasco.com](http://www.gandiablasco.com), designer José A. Gandia-Blasco Canales, o colecție de mobilier de exterior care reinterpretează geometria orizontală generată de lumina și umbrele contrastante aruncate de obloanele mediteraneene. Asemenea întregii colecții, structura acesteia este realizată din aluminiu anodizat sau vopsit într-o gamă largă de culori.
2. Day bed Hut de la Ethimo, [www.ethimo.com](http://www.ethimo.com), primitor și confortabil asemenea unui cuib, în care te poți relaxa în armonie cu natura. Structura superioară alungită reproduce formele unui cort, în timp ce inserțiile și detaliile metalice definesc șezutul acoperit cu perne moi. Pote fi amplasat pe orice tip de teren și poate fi personalizat cu o perdea, pentru intimitate și protecție solară.

3. Canapea model Basket de la Exteta, [www.exteta.it](http://www.exteta.it), o colecție special concepută pentru un confort ridicat, în care fiecare piesă a colecției face parte dintr-un concept unitar, asemenea unei piese dintr-un puzzle. O canapea cu un design versatil, rezistentă dar suplă, care se adaptează perfect formelor corpului, cu o structură solidă din mahon Sapelli.
4. Fotoliu de plajă model Holly de la Emu, [www.emu.it](http://www.emu.it), cu un profil alungit în formă de S, cu structură din aluminiu rezistent la intemperii, umiditate și apă sărată, ce poate fi echipat opțional cu un parasolar atașat în partea din spate. Din colecție mai fac parte piese precum un fotoliu, scaune, o masă și o măsuță cu două niveluri pentru fotoliu. Fotoliul și scaunele sunt stivabile.
5. Sezlong colecția Chaise-Lounge de la Roberti Rattan, în România prin [www.idhomeconcept.ro](http://www.idhomeconcept.ro), pentru spațiile exterioare, realizat din aluminiu și Sunloom, cu o formă sinuoasă și ergonomică, se potrivește perfect pentru amenajarea zonei de relaxare. Designul unic al acestuia urmează linia moale a spatelui, pentru a asigura o relaxare completă.





INTERVIU OANA & DRAGOȘ VLĂDILĂ

# ARTĂ DE A TRĂI FRUMOS



## Cine sunt Oana și Dragoș Vlădilă, cum v-ați prezenta pe scurt ?

Suntem doi oameni creativi, care au norocul să facă, în fiecare zi, exact lucrul de care sunt pasionați. Ne completăm foarte bine, atuurile noastre sunt complementare, de aceea fundamentul brandului e unul solid și sustenabil. Eu sunt partea care guvernează zona creativă, în timp ce Dragoș vine cu fluența în antreprenoriat, cu viziunea care ne duce mai departe.

## Care este istoria casei de tapet VLAdiLA? De ce tapet și nu altceva din zona designului interior?

Brandul House of VLAdiLA a fost fondat în 2018 din dorința de a aduce pe piața designului românesc arta funcțională, realizată tradițional, prin desen manual și produsă ultra-modern, cu tehnologii de ultimă generație. Ceea ce ne-a diferențiat de la început a fost dimensiunea custom a produselor noastre. Ne-am propus să oferim clienților o experiență a luxului în design, care să descrie propria lor viziune și poveste, transpusă în realitate prin creativitatea noastră. Am lucrat mult și cu pasiune la acest vis. Am atras în jurul nostru oameni care ne-au împărtășit aspirațiile. Am început cu tapetul pentru că am simțit că este cel mai bun mod de exprimare artistică, în care putem să descărcăm pasiunile care ne unesc. Astăzi, poveștile care au luat naștere pe suprafața tapetelor sunt completate de mediile noi pe care le-am adăugat în portofoliul de produse, adică de țesături din catifea, perne decorative și piese de mobilier de designer.

## Menționați trei momente definitorii care v-au modelat afacerea.

Au fost câteva momente care au marcat evoluția brandului VLAdiLA. Cel care îmi vine mai întâi în minte este despre prima comandă pe care am avut-o, după lungi așteptări și multă muncă susținută. A fost primul nostru succes, iar satisfacția a venit în momentul în care clienta noastră, a revenit cu mulțumiri. Un alt moment important a fost cel în care am realizat primul nostru proiect de amploare, tapetarea unor zone întinse într-un mall, o provocare căreia i-am făcut față cu responsabilitate și pasiune, iar rezultatul a fost un succes.

Al treilea moment care ne-a marcat parcursul a fost în septembrie 2022, când am prezentat brandul românesc VLAdiLA pe piața internațională în cadrul

De cinci ani, Oana și Dragoș Vlădilă, scriu povești captivante în casele românilor și nu numai, transformând prin tapetul lor designul interior într-o experiență senzorială memorabilă. Fiecare proiect pe care-l abordează este o călătorie într-o lume de povești, în care dorințele și visele clienților prind formă într-un design personalizat.

Interviu realizat de MAM



târgului Maison&Objet din Paris, unde ne-am bucurat să vedem cât de bine sunt primite creațiile noastre, dar și că suntem la fel de competitivi precum marile branduri de lux ale lumii. Astăzi suntem fericiți cu prezența la târgurile din Paris, Milano și Dubai.

#### **Care este misiunea voastră?**

Misiunea noastră este de a aduce frumosul în casele și în spațiile cât mai multor oameni. Promitem un lifestyle posibil prin intermediul experienței pe care o oferim. Pentru că nu vindem doar obiecte de interior, ci creăm povești realizate cu implicare și pasiune, care transformă interioarele în medii de exprimare a bunului gust și a eleganței desăvârșite.

#### **Care sunt atuurile voastre?**

Ceea ce ne diferențiază de competitori este componenta custom, faptul că le oferim clienților posibilitatea de a-și personaliza produsele în funcție de spațiul și de viziunea lor. Pe lângă acest lucru, un atu important este componenta umană care stă în centrul business-ului nostru. Desenul manual care se află la baza creațiilor noastre face ca tapetul să fie mai degrabă o operă de artă, un tablou supradimensionat.

#### **Ce vă motivează în acest business, ce vă inspiră? Ce a determinat succesul avut?**

Cred că ce a contat cel mai mult în succesul acestui business a fost pasiunea, care ne-a alimentat încă de la început. Ne-am dorit să creăm valoare pentru noi și pentru clienții noștri, și ne-am înconjurat cu oameni talentați, cu aceeași viziune cu a noastră. Suntem motivați de bucuria pe care o simțim din partea oamenilor la fiecare proiect implementat, de fiecare dată când avem ocazia să transformăm spațiile în interioare de povești.

#### **De unde ați pornit, unde sunteți acum și unde vă vedeți peste 5 ani?**

Am pornit de la sub zero din punct de vedere financiar, dar cu multă iubire, pasiune și forță. Momentul prezent îl reprezintă expansiunea. Acum suntem în proces de scalare, de internaționalizare și suntem foarte aproape să punem pe harta lumii occidentale pin-ul designului românesc. Peste 5 ani ne vedem prezenți la nivel mondial, în multe orașe importante. Ne dorim să ducem bucuria frumosului prin creațiile noastre românești în fiecare colț al globului.



# GRĂDINA BOTANICĂ DIN NEW YORK MONUMENT ISTORIC NAȚIONAL



Grădina de plante native



Colecția de lilieci a familiei Burn

Cu cele peste 100 de hectare ale sale, NYBG (Grădina botanică din New York) este cea mai mare din Statele Unite și se distinge prin frumusețea peisajului, colecțiilor și grădinilor sale, precum și prin gama și excelența programelor sale în domeniul horticulturii, educației și științei. Înființată în 1891 de eminentul botanist Nathaniel Lord Britton și soția sa Elizabeth, NYBG a fost amplasată în jumătatea nordică a Parcului Bronx, are ca scop educarea publicului larg în privința plantelor și servește ca depozit de specimene rare și prețioase și centru de cercetare în științele botanice.

Text: Monica Ady, foto: [www.nybg.org](http://www.nybg.org)



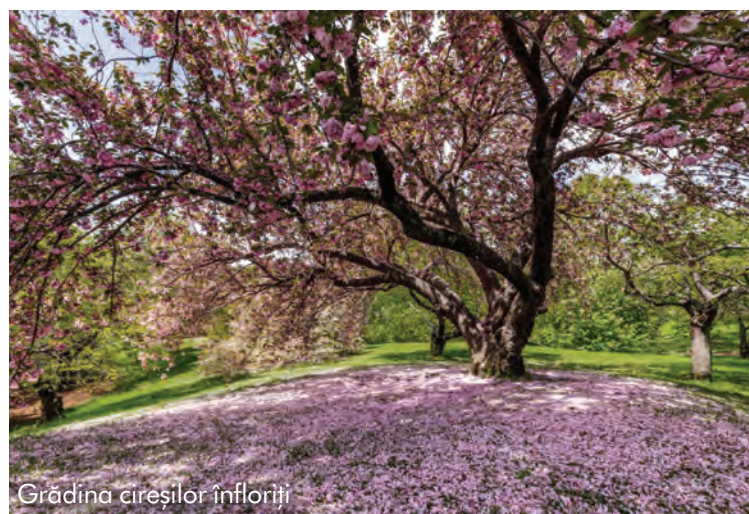
Astăzi, grădina este monument istoric național și își bucură vizitatorii nu doar cu terenul pitoresc, priveliștea Râului Bronx care o străbate și cele 20 de hectare de pădure seculară, ci și cu cele 50 de colecții și grădini specializate care cuprind mai mult de un milion de plante, precum și cu SERELE NOLEN PENTRU COLECȚIILE DE PLANTE VII și CONSERVATORUL ENID A. HAUPT, o minunată sera în stil victorian. Nu trebuie ratate cu niciun chip multi-premiata GRĂDINĂ DE TRANDAFIRI PEGGY ROCKEFELLER, considerată una dintre cele mai sustenabile grădini de trandafiri din lume, GRĂDINA DE PLANTE NATIVE, o celebrare a diversității plantelor din nord-estul Americii de Nord, și cei 30.000 de copaci, mulți dintre ei cu peste 200 de ani vechime. NYBG este, de asemenea, una dintre cele două grădini botanice de sine stătătoare unde se desfășoară programe de cercetare

pe plante și fungi, iar IERBARUL WILLIAM ȘI LYNDIA STEERE, al doilea ca mărime din lume, adăpostește 7,8 milioane de specii de plante. BIBLIOTECA LUESTHER T. MERTZ este cea mai mare bibliotecă cu specific botanic și horticultural din emisfera vestică, cu mai mult de 11 de "intrări", cu vechimi de până la zece secole.

NYBG are și o aplicație de mobil care le facilitează oaspeților vizita, indicându-le de exemplu, în funcție de momentul anului, care sunt punctele de atracție. GRĂDINA DE PLANTE PERENE, creată de reputatul pictor și designer de grădini Lynden B. Miller, este indicat a fi vizitată pe tot parcursul anului, deoarece, cu a sa vastă paletă de culori și texturi, flori și frunzișuri, este o adevărată operă de artă. Pe tot parcursul anului pot fi vizitate și GRĂDINA ARTHUR ȘI JANET ROSS CONIFER ARBORETUM –



Colecția trei bujori Dolores DeFina



Grădina cireșilor înfloriți



Centrul Home Gardening



Grădina Arthur și Janet Ross Conifer Arboretum

cu arbori datând din 1900 - și GRĂDINA DE PLANTE NATIVE – proiectată de Sheila Brady, cu peste 100.000 de exemplare de arbori, arbuști, plante sălbatice, ferigi și ierburi. Primăvara, între lunile martie și mai, nu trebuie ratate în schimb GRĂDINA CIREȘILOR ÎNFLORIȚI – imaginați-vă aroma și aspectul a peste 200 de cireși în floare -, COLECȚIA TREI BUJORI DOLORES DEFINA – cel mai spectaculos

eveniment al NYBG de la începutul lunii mai, când înfloresc cei peste 100 de bujori adulți - și COLECȚIA DE LILIECI A FAMILIEI BURN. Din martie până în noiembrie, CENTRUL HOME GARDENING propune modele de grădini și zone de expunere care demonstrează cum se poate crea o oază verde în propria curte, cu experți care oferă sfaturi.

Pentru mai multe informații, accesați [www.nybg.org](http://www.nybg.org).

# ADÂNC ÎN INIMA PĂDURII CASA CA ECOTERAPIE



Inundată de lumină, această locuință situată la o oră și jumătate de Montreal, în Canada, este suspendată pe o stâncă. Din dorința de a reduce la minimum amprenta clădirii, pentru a respecta panta dealului și a afecta cât mai puțin peisajul înconjurător, arhitecții au proiectat două "cutii" din beton, una verticală și una orizontală, cu un volum complet vitrat ancorat între ele. La etajul superior al volumului vertical care se desfășoară pe trei nivele se află intrarea principală și apartamentul proprietarilor. Un etaj mai jos regăsim o mică zonă de birou/bibliotecă, precum și zona de bucătărie și dining. La parter se află piscina cu spa. Volumul orizontal conține spațiul destinat oaspeților, în timp ce inima casei o reprezintă volumul vitrat care se deschide către pădurea înconjurătoare.

*Credite foto: Maxime Brouillet  
www.ricardobofill.com*

Deși pare ruptă de civilizație, această locuință sub forma literei S din Belgia este situată în proximitatea unui oraș, proprietarii săi bucurându-se atât de traiul în natură, cât și de facilitățile vieții urbane moderne. La parter, arhitecții au prevăzut trei zone, cea destinată exercițiilor fizice, cea de zi și cea pentru odihnă. Zona de fitness include piscina și o cameră pentru yoga, zona de zi conține bucătăria și diningul, precum și o cameră pentru muzică cu vedere la iaz. Zona de noapte este prevăzută cu trei dormitoare cu băi proprii, în timp ce la etajul superior sunt amplasate dormitorul matrimonial, un dressing, biblioteca și o terasă. Designul minimalist al locuinței profită la maximum de peisajul înconjurător, iar materialele folosite îi conferă un aspect opulent fără a o situa în disonanță cu natura.

*Credite foto: Lenzer à www.ddmarchitetuur.be*

Antidotul perfect pentru viața modernă în ritmul amețitor din aglomerările urbane, pădurile reprezintă o opțiune locativă ideală pentru doritorii de liniște și iubitorii de natură. Trăind printre copaci, nu ne bucurăm doar de aer curat, ci și de o stare de spirit mai bună, mai multă energie și vitalitate. Japonezii au chiar o practică numită “baie de pădure” sau “shinrin-yoku”, pe care fericiții proprietarii ai acestor case o pun în aplicare zi de zi, alegând să locuiască printre copaci, adânc în inima pădurii.

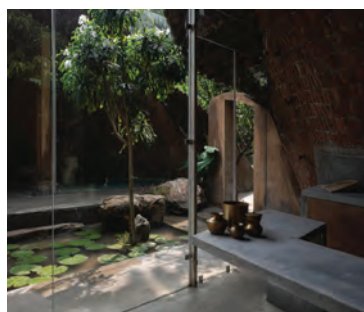
Material realizat de Monica Ady



THE WENDY HOUSE,  
EARTHSCAPE STUDIO



TENT HOUSE,  
CHRIS TATE ARCHITECTURE



Pădurea indiană densă a reprezentat în cazul acestei locuințe nu doar un minunat fundal, ci și o provocare, deoarece cerința expresă a beneficiarilor a fost să nu se taie niciun copac pentru ridicarea structurii. Astfel, forma construcției a fost obținută în concordanță cu poziția arbuștilor. O altă cerință a fost ca arhitecții să nu folosească oțel sau beton, arcul boltit fiind astfel ales să constituie structura de rezistență. Arhitecții au proiectat două bolți despărțite de o mică curte cu pârâu. Spațiile vitrate se deschid către această curte care aduce lumină naturală în zonele de locuit, iar la interior structurile au diferite nivele, în funcție de conturul sitului. Ca și material de construcție a fost aleasă o cărămidă de mici dimensiuni folosită în mod tradițional la construcția acoperișurilor în sudul Indiei.

Credite foto: Syam Sreesylam  
[www.earthscapestudio.com](http://www.earthscapestudio.com)

Această structură sub forma unui cort ridicată într-o pădure tropicală din Noua Zeelandă este reprezentarea complexității transformate în simplitate și a modestiei duse la rang de artă. Banalul cort își împrumută forma și funcția acestei construcții de 70 de metri pătrați cu un dormitor, o baie, o bucătărie complet funcțională și zona de zi în plan deschis. Arhitectul a construit el însuși cât de mult a putut din clădire singur, din dorința de a experimenta. Fundația, podelele, structura au fost construite cu ajutorul unor studenți la arhitectură, în timp ce “serviciile” și fațada au fost lăsate în seama profesioniștilor. De fiecare dată când vine aici, arhitectul este entuziasmat de complexitatea și simplitatea formei acestei locuințe care îi conferă sentimentul de “happy place”.

Credite foto: Simon Devitt  
[www.christatearchitecture.com](http://www.christatearchitecture.com)



# PLACES TO BE

## M O K I metaforă urbană

Amplasat la parterul unui turn de birouri bucureștean, Moki recrează, prin intermediul metaforelor și designului biofilic, scenografia unui cadru natural într-o pădure urbană. Cerința clientului pentru designul restaurantului a fost una pe cât de simplă, pe atât de greu de pus în practică: o amenajare unică în țară, ceva ce nu s-a mai văzut nicăieri la noi, și a fost îndeplinită cu succes de arhitectul Andrei Coman, iar rezultatul este unul cu adevărat spectaculos.

Text de Monica Ady, foto: Robert David



PROIECT REALIZAT DE: OPEN PIXEL STUDIO, Arh. Andrei Coman, [www.openpixel.studio](http://www.openpixel.studio)

Cu o suprafață la sol nu foarte generoasă, Moki se dezvoltă, ajutat de înălțimea impresionantă a spațiului, pe verticală, fiind împărțit în mai multe zone, fiecare marcată de un element cheie.

“Copacul vieții”, interpretarea metaforică a unei rădăcini de copac cu susul în jos, este suspendat la opt metri înălțime în zona centrală a restaurantului. Rădăcinile din placaj de lemn sunt dublate în tavan de o oglindă, trunchiul terminându-se într-o masă de sticlă care reflectă privitorul, acesta

devenind astfel coroana copacului vieții. În zona barului, elementul cheie este “Lumina din pădure”, piesă al cărei impact asupra spațiului l-a surprins chiar și pe arhitect. Sistemul fațetat cu multiple perforații este o figură de stil pentru razele de soare care pătrund printre copacii din pădure.

Cel de-al treilea element definitoriu pentru Moki este “Povestea vieții”, situat sub platforma zonei VIP, o bibliotecă de plante realizată printr-un joc de forme rectangulare și variații de transparență.

În amenajarea inițială, nu era prevăzută nicio zonă VIP, însă arhitectul a propus supra-etajarea pentru ca oaspeții să poată avea o

imagine de ansamblu asupra restaurantului. Lumina joacă un rol esențial în designul Moki, sursele de iluminat reprezentate de “Lumina din pădure”, barul îmbrăcat în piatră, zona bibliotecii și zona VIP creând decoruri spectaculoase pe timpul serii. Pardoseala este realizată din două tipuri de PVC, unul care imită lemnul și unul care imită piatra naturală. Arhitectul a integrat în spațiu două materiale care arată la fel, pe care le găsim cu ușurință și cu care suntem obișnuiți.

Cele două tipuri de pardoseală sunt unite printr-un detaliu inserție care urcă inclusiv pe bar și se continuă pe una din laturile acestuia.

[www.moki.ro](http://www.moki.ro)

# INSULELE BORROMEO

## COMOARA DE PE LACUL MAGGIORE

### LACUL MAGGIORE



Mai puțin cunoscut decât fratele lui, Lacul Como, Lacul Maggiore, situat în nordul Italiei, între Lombardia și Piemonte, este unul dintre cele trei lacuri prealpine ale acestei țări, al doilea ca mărime din Italia, după Lacul Garda, și se întinde până în Elveția, în Cantonul Ticino. Situat la doar o oră distanță de Milano, lacul a fost, în secolul XIX, destinația preferată a marilor intelectuali și aristocrați europeni. Astăzi, lacul continuă să fascineze grație splendorii peisajului natural, dar și locurilor încărcate de istorie și artă pe care le puteți vizita aici, multe dintre ele purtând pecetea familiei Borromeo. De altfel, unele dintre cele mai populare atracții sunt Insulele Borromeo, Isola Pescatori fiind singura locuită și unde vă puteți caza. Există diferite modalități de a explora Lago Maggiore, cum ar fi o croazieră romantică, cu priveliști și perspective frumoase.

### ISOLA BELLA



Proiectată în 1650 de Conte Vitaliano VI Borromeo, au fost necesare patru secole și munca a sute de arhitecți, ingineri, tencuitori, pictori și meșteșugari pentru ca Isola Bella să se transforme dintr-o stâncă pe lac într-un loc magic. Palazzo Borromeo, cu ale sale grădini pitorești, este o adevărată comoară barocă suspendată pe ape. Printre cele 20 de camere ale palatului se află și Galleria Berthier, un mozaic de peste 130 de picturi din secolele XVI și XVII, inclusiv opere originale dar și reproduceri de Rafael, Correggio, Titian și Guido Reni. Grădina în stil baroc italian reprezintă o întrepătrundere perfectă între artă și natură, Teatro Massimo fiind cel mai important monument de pe insulă. Statui, obeliscuri și fântâni sunt integrate perfect în vegetația celor zece terase. Din 2002, grădina de pe Isola Bella este inclusă în circuitul prestigioasei Societăți Regale Britanice de Horticultură.

Situate pe brațul vestic al Lacului Maggiore și ocupând împreună o suprafață de doar 20 de hectare, istoria celor trei insule – Isola Bella, Isola Madre și Isola Pescatori - este indisolubil legată de familia italiană Borromeo, furnizoare de duci, conți și cardinali, al cărei cel mai renumit reprezentant rămâne Sfântul Carlo Borromeo. Istoria începe cu achiziționarea, în 1449, a Castelului Borromeo, cunoscut și ca Rocca di Angera. Urmează, în 1501, prima bucată de teren de pe Isola Madre, debutul unei relații unice a familiei Borromeo cu această regiune, ale cărei palate și grădini spectaculoase, pline de comori și rarități, erau menite să reflecte poziția lor înaltă în politică, biserică și în rândul elitelor europene.

Text de Monica Ady Foto: [www.isoleborromeo.it](http://www.isoleborromeo.it), [www.stresaturismo.it](http://www.stresaturismo.it), [www.shutterstock.com](http://www.shutterstock.com)

## ROCCA DI ANGERA



Locuința și simbolul structurii politice a familiei Borromeo, căreia îi aparține și în prezent, imagine a vechimii și puterii sale, Rocca di Angera este o fortăreață medievală care se ridică pe partea lombară a Lacului Maggiore. Aici, trecutul este în permanent dialog cu prezentul: camerele istorice sunt decorate cu fresce prețioase și picturi impresionante care îl transportă pe vizitator într-o epocă plină de opulență și eleganță, în timp ce în grădina medievală domnește o atmosferă atemporală. În ultimii ani, Rocca di Angera a constituit obiectul unor lucrări meticuloase de restaurare inițiate de Prințesa Bona Borromeo, care vrea să redeva castelului vechea splendoare și să le permită vizitatorilor accesul la sofisticatele sale colecții, creând cel mai mare Muzeu al Păpușilor și Jucăriilor din Europa. Bijuterie istorică și culturală, această cetate medievală oferă o priveliște impresionantă și o călătorie în timp fascinantă.

## ISOLA MADRE



Cu cele 8 hectare ale sale, este cea mai mare dintre Insulele Borromeo și are ca simbol un chiparos adus în 1862, sub formă de semințe, tocmai din Munții Himalaia. Microclimatul special al Isola Madre a permis aclimatizarea speciilor de plante de pe întreaga planetă, ceea ce a dat naștere unei grădini în stil englez pe care Gustave Flaubert a numit-o "cel mai voluptuos loc din lume" și care, din 2002, este parte a circuitului Societății Regale Britanice de Horticultură. În mijlocul grădinii se regăsește un palat de secol XIV, pentru aspectul căruia responsabil este arhitectul Pellegrino Pellegrini, figură cheie în cultura lombară, și care adăpostește colecții importante de mobilă, dar și o colecție unică de marionete și păpuși de teatru create în anii 1830 de faimosul designer al Teatrului Scala din Milano, Alessandro Sanquirico.

Pentru mai multe informații, accesați [www.isoleborromeo.it](http://www.isoleborromeo.it)



## LOUIS VUITTON CRUISE COLLECTION 2024, LIVE DE PE ISOLA BELLA

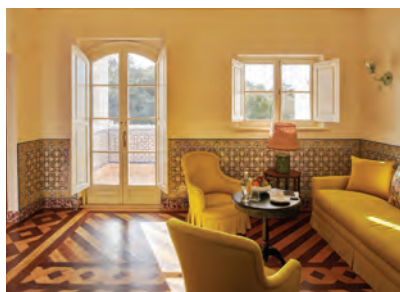
Nicolas Ghesquiere, creatorul casei de modă Louis Vuitton, și-a prezentat colecția Cruise 2024 live, în decorul baroc opulent al Isolei Bella de pe Lacul Maggiore din Italia. Scenografia prezentării a beneficiat din plin de pe urma frumuseții și bogăției vegetației grădinilor bogate în istorie, transformând creațiile designerului într-un vis încântător care transcende timpul. O poveste a extraordinarului, colecția este încărcată de influențe care generează o eleganță hibridă compusă din opulență barocă și neopren. Asemeni Isolei Bella, o corabie încărcată de vegetație care navighează între mit și realitate, Nicolas Ghesquiere găsește echilibrul dintre feminitatea contemporană și romantism.

[www.louisvuitton.com](http://www.louisvuitton.com)

Credite foto: Louis Vuitton



## HOTEL KARL LAGERFELD ÎN MACAO



## VERMELHO MELIDES, VIZIUNEA UNUI CREATOR DE PANTOFI

Amplasat într-un turn din stațiunea Grand Lisboa Palace din China, cel mai ambițios proiect din domeniul ospitalității al regretatului creator de modă Karl Lagerfeld se va deschide pentru public luna aceasta. Hotelul de lux cu 271 de camere a fost finalizat în 2014, dar deschiderea sa a fost amânată din cauza pandemiei. Creativitatea neegalată a designerului se exprimă printr-un mix unic între estetica chineză și cea occidentală, fiecare dintre camere purtând amprenta stilului inimitabil al lui Karl Lagerfeld. Fiecare finisaj, dotare, model și material din fiecare cameră a fost conceput sau ales personal de către designer.

[www.grandlisboapalace.com](http://www.grandlisboapalace.com)

Credite foto: Grand Lisboa Palace

Pe coasta Atlanticului, la sud de Lisabona, într-o comunitate agricolă, designerul francez de pantofi Christian Louboutin a cumpărat în urmă cu 12 ani o casă de vacanță și a sfârșit, din simplul motiv că în sat nu exista niciun restaurant, prin a construi un hotel. Deschis de curând, Vermelho Melides este botezat după denumirea cuvântului "roșu" în portugheză - omagiu mărcii înregistrate a creațiilor lui Louboutin, talpa roșie - și a luat naștere în urma

colaborării dintre designer, arhitecta Madalena Caiado și Carolina Irving. Vermelho are 13 camere, un spa, un bar și un restaurant și este mobilat cu piese unicat cumpărate de-a lungul timpului de designer la licitații sau adunate de prin călătoriile sale - un exemplu este canapeaua din catifea roșie creată de Henri Samuel.

[www.vermelhohotel.com](http://www.vermelhohotel.com)

Credite foto: Ambroise Tezenas,  
Vermelho Hotel



# ART SAFARI LOVE EDITION

Din 2014 și până în prezent, misiunea Art Safari este să promoveze arta vizuală oferind experiențe cu adevărat speciale. Este și cazul ediției cu numărul 12, Love Edition, care se va desfășura în perioada 30 iunie – 10 septembrie și va marca o nouă colaborare internațională de succes cu ocazia expoziției portretelor cuplurilor celebre din colecția The National Portrait Gallery, Londra. În Palatul Dacia – România veți avea de asemenea prilejul să descoperiți un alt mare maestru al artei românești, Constantin Artachino, dar și Grădinile Suspendate ale lui Ion Gheorghiu, un artist postmodern care vă va surprinde. Nu în ultimul rând, la Palat se



va da o luptă între Nimfe și Zombi powered by Ondine Slimovschi (n. 1982) și Paul Marat Baraka (n. 1994). Art Safari aduce sub același acoperiș arta prestigioasă a trecutului și arta fresh a prezentului, arta internațională din marile muzee ale lumii și arta românească îndrăgită, pictură, sculptură, instalațiile imersive și new media, fiind mai mult decât un muzeu și transformându-se în spațiu de învățare și joacă pentru toate vârstele.

[www.artsafari.ro](http://www.artsafari.ro)

## BUCUREȘTI, CAPITALA DESIGNULUI ROMÂNESC

Cel mai mare festival multidisciplinar dedicat industriilor creative locale, Romanian Design Week, a transformat Bucureștiul în luna mai în Capitala designului românesc. Ediția din acest an a festivalului a avut loc sub tema „Connections” și a propus designul ca instrument valoros pentru a aborda și soluționa preocupările legate de cum ne conectăm unii cu alții și cum creăm spații comune de dialog, într-o lume în permanentă schimbare. În cadrul RDW Exhibiton din



Piața Amzei, proiect realizat de Primăria Sectorului 1 împreună cu The Institute, publicul larg a admirat 162 de proiecte din 6 specializări diferite: de la arhitectură la design interior, design grafic, design de produs, ilustrație și modă. Ca o noutate anul acesta, Young Design powered by Diploma a propus perspectiva noii generații de artiști, arhitecți și designeri români, într-o expoziție multidisciplinară.

[www.romaniandesignweek.ro](http://www.romaniandesignweek.ro)



În debutul sezonului estival, Casa de Licitații A10 by Artmark a scos la licitație, în cadrul evenimentului „Garden of Eden”, o colecție de 146 de piese dedicate spațiilor exterioare și grădinilor. Evenimentul din luna iunie a reprezentat o oportunitate rară de a descoperi piese unice, care să transforme spațiul exterior într-un loc de relaxare personalizat. Redefinesc confortul în aer liber garnituri de grădină bogat decorate, șezlonguri, jardiniere sau cache-pot-uri, statuete ori sculpturi, dar și mobilier în manieră victoriană. Tot în cadrul „Garden of Eden” a fost scoasă la licitație seria de 7 portrete realizate de maestrul Ion Iancuș personalităților lumii bancare din anii 90’ – Vasile Voloșeniuc, Răzvan

Temeșan, Dan Corneliu Pascariu, Mihail Diamandopol, Teodor Bărbulescu, Ion Dobrescu, Florin Andrei Ionescu. Fiecare portret are prețul de pornire de 800 de euro.

[www.artmark.ro](http://www.artmark.ro)



## EXPOZIȚIE DE FOTOGRAFIE „FEMEILE LUMII ȘI POVEȘTILE LOR”

Expoziția de fotografie „The Atlas of Beauty. Femeile lumii și poveștile lor”, semnată Mihaela Noroc, va fi deschisă la Casa Albastră din Sibiu în perioada 8 iunie – 2 iulie. Mihaela Noroc lucrează de mai bine de zece ani la acest proiect, fotografiind până în prezent mai mult de două mii de femei în aproximativ 100 de țări. Expoziția propune un tur ghidat pentru copii, unul pentru adulți și o întâlnire și o discuție cu autoarea. Proiectul „Atlasul Frumuseții” s-a concretizat în 2017 într-un album publicat pe trei continente, în mai multe limbi. Albumul a fost vândut în peste 150.000 de exemplare până în prezent. Mihaela Noroc și-a prezentat proiectul în mai multe expoziții individuale în mari orașe ale lumii, precum New York, unde a fost găzduită de sediul central al ONU, în Berlin, Londra, Paris și Seul.

[www.theatlasofbeauty.com](http://www.theatlasofbeauty.com)  
Credite foto: Mihaela Noroc



## „GRĂDINA EDENULUI” LA ARTMARK



## RESTAURANTUL SUBACVATIC SNØHETTA, "ÎMBRĂȚIȘAT" DE NATURĂ

Cu aproximativ trei ani în urmă, biroul scandinav de arhitectură Snøhetta a proiectat un spectaculos și luxos restaurant subacvatic numit "Under". Amplasat în cel mai sudic punct al coastei norvegiene, restaurantul era primul de acest fel din Europa și servea și ca centru de cercetare al vieții marine, reprezentând un tribut adus faunei și reliefului norvegian stâncos. Ultimele imagini date publicității de arhitecți arată cum natura a "îmbrățișat" structura construită de om, împlinind astfel dezideratul Snøhetta, acela de a co-crea cu natura, pentru o arhitectură dinamică. Proiectând restaurantul, biroul de arhitectură a lăsat special exteriorul expus, pentru ca acesta să devină "casă" pentru alge și moluște.

Credite foto: Ivar Kvaal  
[www.snohetta.com](http://www.snohetta.com)

## VESELĂ DIN NISIP PENTRU RESTAURANT SUBACVATIC

Supranumit "cel mai mare restaurant subacvatic din lume", Under, proiectat de biroul scandinav de arhitectură Snøhetta, avea nevoie, pentru meniul său cu 18 feluri, de o veselă pe măsură, care să respecte totodată tema restaurantului. Au fost alese surorile Ingild și Sidsel Forr Hemma, de la studioul Ment, care au lucrat timp de un an cu bucătarul șef de la Under pentru a proiecta și testa vesela. Cele 17 obiecte unice rezultate diferă ca mărime, material și culoare, pentru realizarea lor fiind folosite porțelanul, ceramica, lemnul și lutul, dar și nisip de pe plaja din apropierea restaurantului. Unele dintre obiecte sunt turnate și apoi procesate de mână, în timp ce altele sunt modelate manual din diferite tipuri de lut.

Credite foto: Ment  
[www.ment.no](http://www.ment.no)



## NIKO KAPA PREMIU PENTRU DESIGN RESPONSABIL

Designerul grec Niko Kapa a fost recompensat recent cu Premiul Aula pentru Design responsabil pentru colecția sa de obiecte inspirate din moștenirea culturală și naturală a străvechiului oraș oază Al Uia din Arabia Saudită. Obiectele inovatoare și inedite din ashcrete, un material sustenabil similar cimentului, reinterpretează moștenirea culturală și naturală a regiunii pentru publicul contemporan, ținând cont de peisajul, arheologia și istoria Al Uia. Natura devine astfel un instrument de design pentru obiecte produse în masă, aducând străvechiul în dialog cu contemporanul și orașul oază în dialog cu lumea.

Credite foto: Studio Niko Kapa  
[www.nikokapa.com](http://www.nikokapa.com)



# IDEAL DECOR

IDENTITATEA CASEI TALE

COORDONATOR EDIȚIE

MAM

DESIGN&TRENDS

Diana David

Thea Manolache

DECOR&NEWS

Monica Ady

GRAFICA

Laurențiu Diaconu

FOTOGRAFIE

Robert David

COLABORATORI

Ioana Stan

Eduard Năstăsioiu

Mihaela Tampiza

Natalia Berezovskaia

Șerban Georgescu

DEZVOLTARE

Claudiu Manolache

SECRETARIAT

office@idealdecor.ro

PUBLISHER

Mihaela Manolache

Adresa redacției:

Str. Al. Borneanu nr. 7, sector 6, București;

Tel: 314.66.40 | 0040 744 351 910

[www.idealdecor.ro](http://www.idealdecor.ro)



idealdecormagazine



idealdecormagazine

IDEAL DECOR este marcă înregistrată.

Nici un material din revistă nu poate fi preluat integral sau reprodus parțial fără acordul explicit al ID Publishing House

ISSN 1584 - 4889





MINIPISCINE  
CU SISTEM DE HIDROMASAJ  
INVIZIBIL, UNIC ÎN LUME

**FURNIZORUL CASEI TALE**  
whirlpool | terrace | outdoor | kitchen | bathroom

**IDHOME**  
concept  
— for —  
LUXURY INTERIORS

[www.idhomeconcept.ro](http://www.idhomeconcept.ro) | [info@idhomeconcept.ro](mailto:info@idhomeconcept.ro) | tel 0744 11 33 77



VLADILA®

YOUR GOOD SPACE BRAND

ART OF MURALS | TEXTILES | FURNITURE

est. 2018

---

# COMFORT IS THE NEW LUXURY

TAPET · TEXTILE · MOBILIER

---

-graciously-

MADE IN CIOBĂNAȘULUI 20

BUCHAREST, ROMANIA